



# Sustainability Report 2023



บริษัท ซุมิรับเบอร์ไทยอีสเทิร์น คอร์ปอเรชั่น จำกัด  
SUMIRUBBER THAI EASTERN CORPORATION CO.,Ltd.



## Message from MD

เรา Sumirubber Thai Eastern Corporation (STEC) ทำหน้าที่จัดซื้อจัดหายางธรรมชาติอย่างมีประสิทธิภาพและมีความยั่งยืน รวมถึงการมีส่วนร่วมในการช่วยเหลือสังคมโดยคำนึงถึงชุมชนในพื้นที่ โดยผ่านการดำเนินกิจกรรมต่างๆดังต่อไปนี้

1. การส่งเสริมกิจกรรมเพื่อลดผลกระทบต่อสิ่งแวดล้อม
2. การส่งเสริมกิจกรรมทำเพื่อสังคม
3. ส่งเสริมการสร้างโรงงานที่เป็นมิตรกับประชาชน
4. การดำเนินกิจการบริษัทโดยยึดหลักธรรมาภิบาล

กิจกรรมของเรา มุ่งเน้นไปที่การสนองตอบได้อย่างเหมาะสมสำหรับผู้เกี่ยวข้องที่ได้รับผลกระทบหรือจากความคาดหวังของสังคมโดยรวม รวมถึงผู้มีส่วนได้ส่วนเสียของเราโดยตรง เช่น

### . 1. การส่งเสริมกิจกรรมเพื่อลดผลกระทบต่อสิ่งแวดล้อม

STEC จะส่งเสริมการใช้พลังงานหมุนเวียนโดยมีเป้าหมายในการลดการปล่อยก๊าซคาร์บอนไดออกไซด์จากกิจกรรมการผลิตของบริษัทให้เป็นศูนย์ภายในปี 2050 เริ่มจากเราจะส่งเสริมการใช้พลังงานแสงอาทิตย์ จากนั้นส่งเสริมใช้ก๊าซชีวมวล เพื่อให้บรรลุเป้าหมายในท้ายที่สุด นอกเหนือจากการส่งเสริมการลดการปล่อยก๊าซคาร์บอนไดออกไซด์แล้ว เรายังทำการปรับปรุงการปล่อยมลพิษจากโรงงานและการหมุนเวียนน้ำที่ใช้ในโรงงาน เพื่อดำเนินการการผลิตโดยไม่ส่งผลกระทบต่อผู้อยู่อาศัยในบริเวณใกล้เคียง มาจนถึงปัจจุบันเราได้ปรับปรุงสถานที่บำบัดก๊าซไอเสียอย่างต่อเนื่อง เพื่อปรับปรุงการปล่อยมลพิษจากโรงงาน และได้รับการยืนยันผ่านออกสำรวจสอบถามว่าไม่มีปัญหาเรื่องกลิ่น สำหรับการเวียนน้ำที่ใช้ในโรงงานของเรายังคงหมุนเวียนน้ำภายในโรงงานโดยไม่มีการปล่อยออกไปสู่ภายนอกโรงงาน โดยการบำบัดน้ำเสียที่ผ่านการใช้งาน และนำมาหมุนเวียนใช้ได้อย่างเสถียร และดำเนินการอย่างต่อเนื่องตามความจำเป็นต่อไปเพื่อรักษาและปรับปรุงสถานการณ์นี้



## 2. การส่งเสริมกิจกรรมเพื่อสังคม

STEC มีความมุ่งมั่นที่จะส่งเสริมการมีส่วนร่วมกับชุมชนผ่านกิจกรรมต่างๆ ร่วมกับองค์กรในท้องถิ่นในช่วงที่ผ่านมา แต่เนื่องจากการแพร่ระบาดของ COVID-19 เราจึงไม่สามารถดำเนินการได้ในบางช่วงแต่สำหรับปีที่ผ่านมา ทั้งนี้ Covid-19 ก็มีแนวโน้มที่ลดลง เราจะยังคงให้ความสำคัญกับการพบปะกับองค์กรต่างๆ ในท้องถิ่น ยังคงคำนึงถึงอยู่เสมอว่า STEC จะยังสามารถทำอะไรได้บ้าง และจะยังมุ่งมั่นที่จะดำเนินกิจกรรมช่วยเหลือสังคมอย่างต่อเนื่อง นอกจากนี้ในส่วนหนึ่งของกิจกรรม SNR เรามีการเข้าไปพบปะเยี่ยมเยียนชาวเกษตรกรที่ให้ทำหน้าที่จัดส่งวัตถุดิบให้แก่เรา เพื่อเป็นการแลกเปลี่ยนและให้ข้อมูล นอกจากนี้เรายังสนับสนุนส่งเสริมกิจกรรมของพนักงานที่ทำหน้าที่ในการช่วยเหลือสังคมได้อย่างอิสระอีกด้วย

## 3. ส่งเสริมการสร้างโรงงานที่เป็นมิตรกับประชาชน

นับตั้งแต่ก่อตั้ง STEC ได้ส่งเสริมกิจกรรมการปรับปรุงเพื่อให้พนักงานมีสถานที่ทำงานที่ปลอดภัยและสะดวกสบาย ในปี 2023 นี้เรากำลังดำเนินการเพื่อลดภาระงานโดยการแนะนำเตาอบใหม่ นับจากนี้เราจะยังคงส่งเสริมระบบอัตโนมัติและการแนะนำอุปกรณ์ใหม่เพื่อส่งเสริมความคิดริเริ่มใหม่ ๆ เพื่อให้พนักงานมีสถานที่ทำงานที่ปลอดภัยและสะดวกสบายยิ่งขึ้น นอกเหนือจากการปรับปรุงสภาพแวดล้อมการทำงานแล้วเรายังยกระดับพนักงานผ่านกิจกรรมการศึกษาและการฝึกอบรมและมอบสวัสดิการ นอกจากนี้ความคิดริเริ่มเหล่านี้แล้วเราจะดำเนินโครงการต่างๆ เพื่อปรับปรุงสุขภาพของพนักงานของเราและส่งเสริมกิจกรรมเพื่อสร้างความตระหนักด้านสุขภาพ



4. การดำเนินกิจการบริษัทโดยยึดหลักธรรมาภิบาล STEC ในฐานะกลุ่มบริษัทของ Sumitomo Rubber Industries เป็นหนึ่งในกลุ่มบริษัทที่มีหน้าที่การดำเนินการบริหารภายใต้หลัก 「Our Philosophy」 ที่ถูกกำหนดจากกลุ่มบริษัทซูมิโตโมเรबर ที่ยึดหลักการบริหารงานที่มีความโปร่งใส ส่งเสริมการมีส่วนร่วมกับผู้มีส่วนได้ส่วนเสียและปฏิบัติตามกฎระเบียบ compliance อย่างเคร่งครัด เช่น "ห้ามมีการผูกขาดทางธุรกิจ ห้ามทำการกระทำที่ไม่เป็นธรรมเกี่ยวกับการแข่งขันและการทำธุรกรรม" "ห้ามติดสินบน ฯลฯ" และ "ห้ามรับของขวัญของฝาก" รวมไปถึงการดำเนินการใดที่ผิดธรรมเนียมปฏิบัติต่างๆ เช่น การให้บริจาด การรับผลประโยชน์ การเอื้ออำนาจความสะดวก หรือการกระทำใดๆที่ถือเป็นการฉ้อโกงไม่เป็นไปตามกฎระเบียบข้อบังคับของบริษัท เพื่อเป็นการป้องกันการทุจริตที่อาจเกิดขึ้น จะต้องมึสื่อสารภายในบริษัทให้รับทราบในแนวทางเดียวกัน

โดยกิจกรรมข้างต้น STEC ในฐานะหนึ่งในสมาชิกของ Sumitomo Rubber Group จะปฏิบัติตามปรัชญาขององค์กรส่งเสริมกิจกรรมการปรับปรุงอย่างต่อเนื่องและมุ่งมั่นที่จะช่วยเหลือสังคมผ่านกิจกรรมเหล่านี้



- บริษัทฯ ให้ความสำคัญกับการจัดการด้านสิ่งแวดล้อมโดยกำหนดเป็นพันธกิจทางธุรกิจ โดยจะดำเนินกิจการการผลิตควบคู่กับสิ่งแวดล้อม และชุมชนรอบข้าง โดยจะ
1. มุ่งมั่นป้องกันผลกระทบที่จะเกิดต่อสิ่งแวดล้อมในทุกกิจกรรม ทุกผลิตภัณฑ์และบริการ โดยเน้นย้ำการปรับปรุงอย่างต่อเนื่องและการลำดับความสำคัญของปัญหาเพื่อนำไปสู่การปรับปรุง
  2. มุ่งเน้นการใช้ทรัพยากรธรรมชาติและพลังงานอย่างรู้คุณค่า มุ่งเน้นลดปริมาณการใช้และใช้ให้เกิดประโยชน์สูงสุด นำไปสู่การปล่อยก๊าซคาร์บอนไดออกไซด์จากการผลิตให้เป็นศูนย์ในท้ายที่สุด
  3. พัฒนาปรับปรุงเรื่องปัญหาเรื่องกลิ่น และน้ำเสียในโรงงานอย่างต่อเนื่อง เพื่อมิให้เกิดผลกระทบต่อสิ่งแวดล้อมออกไปสู่ภายนอก
  4. ให้ความร่วมมือในกิจกรรมด้านสิ่งแวดล้อมกับชุมชนในพื้นที่ รวมถึงเปิดเผยข้อมูลด้านสิ่งแวดล้อมของบริษัทให้รับทราบ

## เป้าหมายการดำเนินการด้านสิ่งแวดล้อม 2566

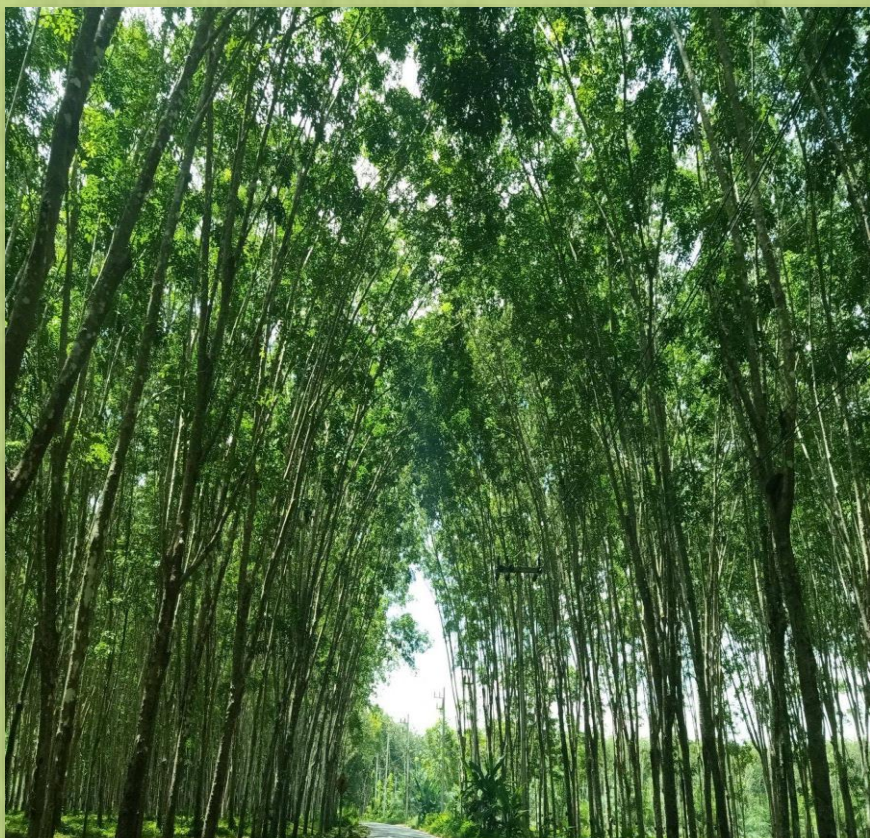
1. การปล่อยก๊าซ CO<sub>2</sub> ลดลง -6% และมุ่งสู่ความเป็นกลางทางคาร์บอน
2. ปัญหาข้อร้องเรียนด้านสิ่งแวดล้อมเป็น 0
3. ผลการสำรวจชุมชน ระดับของกลิ่นในพื้นที่ใกล้เคียง  $\leq 1$
4. น้ำเสียรั่วไหลออกจากโรงงานสู่ภายนอกเป็น 0
5. การใช้ทรัพยากรน้ำ ลดลง -1%
6. ขอบเสียจากโรงงาน ลดลง -1% (ปราศจากการฝังกลบ)



# ได้รับการรับรองมาตรฐานระบบการจัดการสิ่งแวดล้อม ISO14001 : 2015



บริษัทฯมีการบริหารจัดการกับความรับผิดชอบต่อสิ่งแวดล้อมอย่างเป็นระบบ โดยใช้ข้อกำหนดที่ได้ระบุไว้ในมาตรฐานระบบการจัดการสิ่งแวดล้อมเป็นแนวทางในการปฏิบัติ เพื่อตอบสนองต่อความคาดหวังของระบบการจัดการสิ่งแวดล้อม ซึ่งประกอบด้วยการเพิ่มสมรรถนะด้านสิ่งแวดล้อม การดำเนินการให้สอดคล้องตามกฎหมายและพันธะสัญญาที่เกี่ยวข้อง และความสามารถในการบรรลุวัตถุประสงค์ด้านการจัดการสิ่งแวดล้อมขององค์กร เพื่อให้เกิดคุณค่าต่อองค์กร ผู้มีส่วนได้ส่วนเสียสิ่งแวดล้อม และสอดคล้องกับนโยบายด้านสิ่งแวดล้อมขององค์กร รวมถึงเพื่อความยั่งยืนด้านสิ่งแวดล้อมอีกด้วย





# การเปลี่ยนแปลงสภาพภูมิอากาศและพลังงาน

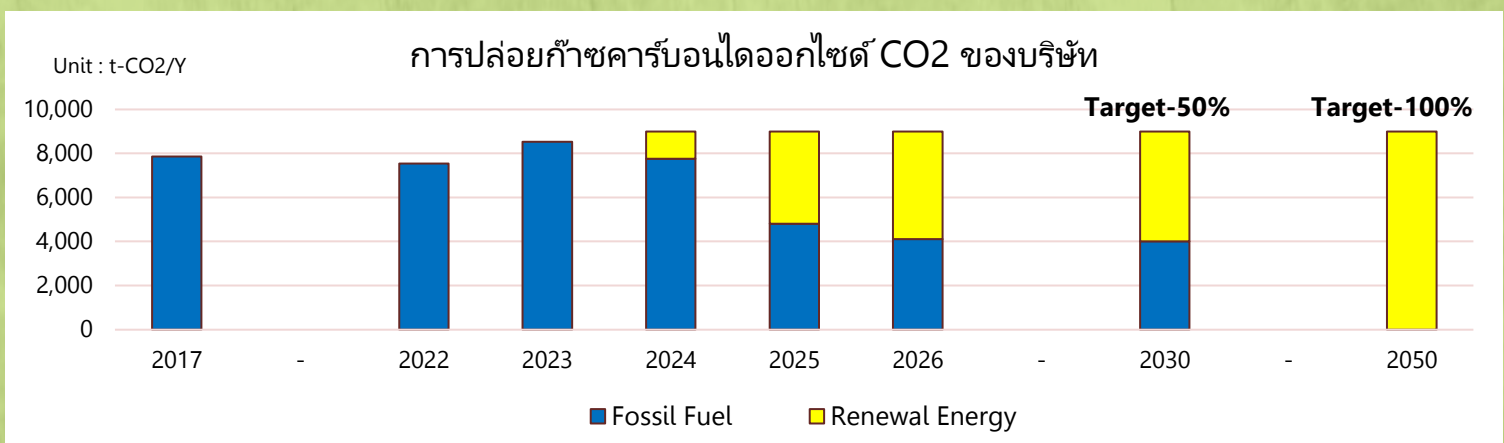
การเปลี่ยนแปลงระบบภูมิอากาศ(Climate system) โดยมนุษย์ เกิดขึ้นจากการปล่อยก๊าซคาร์บอนไดออกไซด์และก๊าซเรือนกระจกอื่นๆ ออกสู่บรรยากาศโลก ก๊าซเรือนกระจกดูดซับและกักเก็บความร้อนที่แผ่ออกจากโลก ผลคือโลกร้อนขึ้น กิจกรรมของมนุษย์ทั้งจากการใช้เชื้อเพลิงฟอสซิล การตัดไม้ทำลายป่า บริษัทฯมีการดำเนินการเพื่อลดการเปลี่ยนแปลงสภาพภูมิอากาศ โดยลดการปล่อยก๊าซคาร์บอนไดออกไซด์จากการดำเนินงานทางตรงของบริษัท



บริษัทฯ พยายามอย่างต่อเนื่องเพื่อให้บรรลุเป้าหมายในการช่วยให้สังคมมีความยั่งยืน มาดำเนินกิจกรรมอนุรักษ์สิ่งแวดล้อมเพื่อให้ได้ความเป็นกลางทางคาร์บอน นั่นคือการลดการปล่อยก๊าซคาร์บอนไดออกไซด์ CO2 โดยตั้งเป้าหมายที่จะบรรลุความเป็นกลางทางคาร์บอนภายในปี 2050 ปีพื้นฐานคือปี 2017) ดังนี้

ลดการปล่อย CO2 จากการดำเนินงานลง 50% ภายในปี 2030

ลดการปล่อย CO2 จากการดำเนินงานลง 100% ภายในปี 2050





# การจัดการเพื่อลดการปล่อยแก๊สคาร์บอนไดออกไซด์ Reduce CO2

1. บริษัทมีโครงการสร้างบ่อหมักก๊าซชีวภาพจากน้ำเสียและชีวมวล เพื่อนำก๊าซชีวภาพไปใช้แทนที่ก๊าซปิโตรเลียมเหลว LPG ระยะโครงการ ปี2024-2025



บ่อหมักก๊าซชีวภาพ

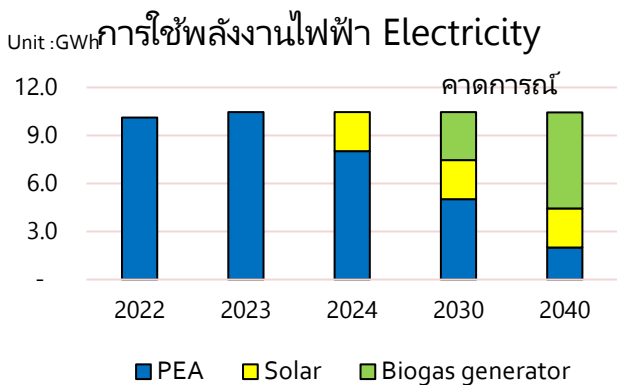
2. บริษัทมีโครงการใช้พลังงานไฟฟ้าที่ผลิตจากโซลาร์เซลล์ และเครื่องปั่นไฟจากก๊าซชีวภาพ ซึ่งเป็นพลังงานสะอาดและปลดปล่อย CO2 ต่ำระยะโครงการ ปี2024-2025



ผลิตกระแสไฟฟ้าจากแสงอาทิตย์



เครื่องปั่นกระแสไฟฟ้าจากก๊าซชีวภาพ



กราฟคาดการณ์การทดแทนกระแสไฟฟ้า



กราฟคาดการณ์การทดแทนแก๊สLPG





# การจัดการมลภาวะทางอากาศ

บริษัทฯ มีกระบวนการรับข้อร้องเรียนและรับทราบปัญหาด้านสิ่งแวดล้อม โดยชาวบ้าน หรือ ผู้ได้รับผลกระทบสามารถร้องเรียน สามารถร้องเรียนได้ที่หน้าป้อม รปภ. โดยตรงจะมีเจ้าหน้าที่สิ่งแวดล้อมรับข้อมูล



โรงงานให้ความสำคัญกับทุกปัญหาที่ชุมชนได้รับ พร้อมทั้งจะปรับปรุงแก้ไข ป้องกัน เพื่อการอยู่ร่วมกันกับชุมชนอย่างยั่งยืน

ระบบบำบัดกลิ่นจากกระบวนการผลิตของโรงงาน เป็นระบบดักจับกลิ่นด้วยน้ำ Wet scrubber 2 สถานี ซึ่งมีการจัดการให้สามารถบำบัดกลิ่นได้อย่างมีประสิทธิภาพตลอดเวลา

## ระบบเวสคัมเบอร์ 1

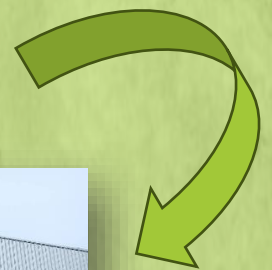


## ระบบเวสคัมเบอร์ 2



ตรวจสอบควบคุม 24 ชั่วโมง

ทำความสะอาดตัวกลางจับกลิ่นเป็นประจำ





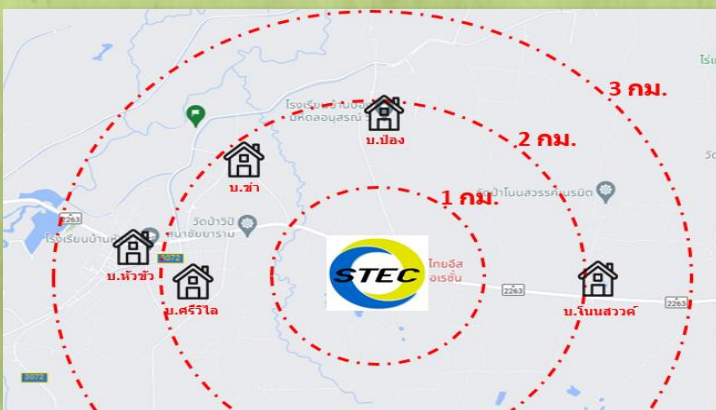
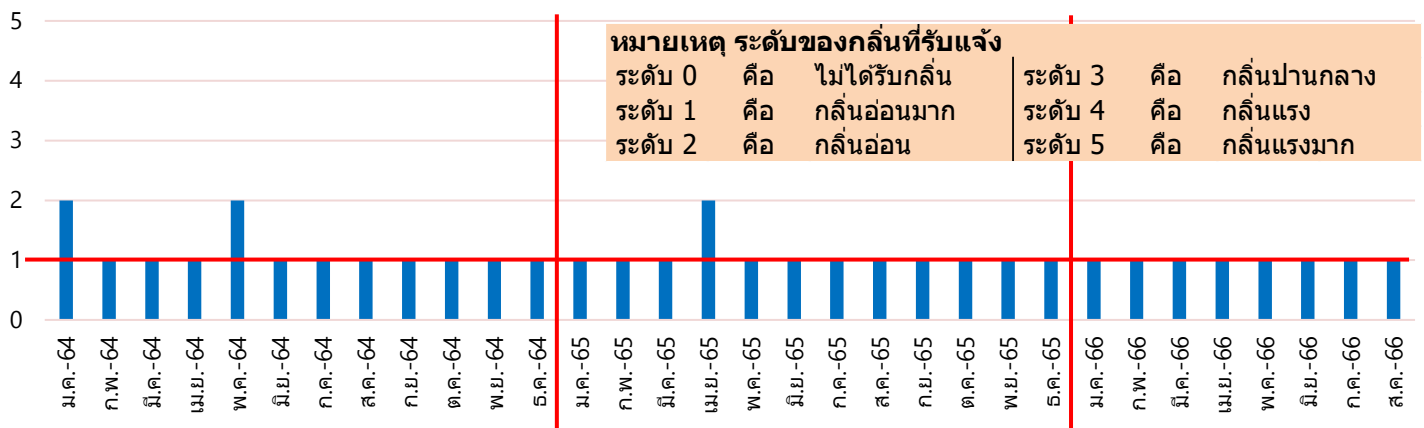
## การติดตามและสำรวจผลกระทบเรื่องกลิ่นต่อชุมชน

บริษัทฯ จัดให้มีการสำรวจชุมชนเป็นประจำทุกสัปดาห์ เพื่อสอบถามถึงระดับของกลิ่นที่มีผลกระทบต่อชุมชนรอบๆโรงงานในรัศมี 3 กิโลเมตร โดยมีชุมชนทั้งหมด 5 ชุมชนในรัศมี คือ ชุมชนหัวขัว ชุมชนศรีวิไล ชุมชนบ้านข่า ชุมชนบ้านป่อง และชุมชนบ้านโนนสวรรค์

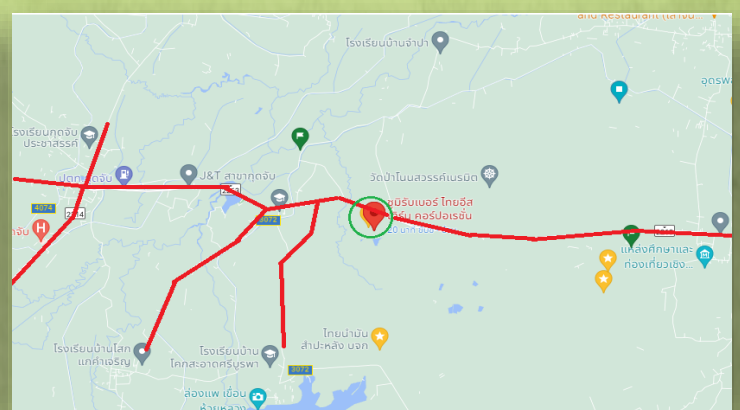


โดยข้อมูลที่ทำการสำรวจนั้น คือช่วงเวลาที่ได้รับกลิ่น ทิศทาง ความเข้มข้นของกลิ่น ผลกระทบต่อการใช้ชีวิตประจำวัน ซึ่งผลจากการสำรวจระดับกลิ่นตลอดปี 2566 คือ ระดับ 1 กลิ่นอ่อนมาก

ระดับของกลิ่นที่สำรวจได้จากชุมชน ระหว่างปี2564-2566



แผนที่ชุมชนในรัศมี 3 กิโลเมตร

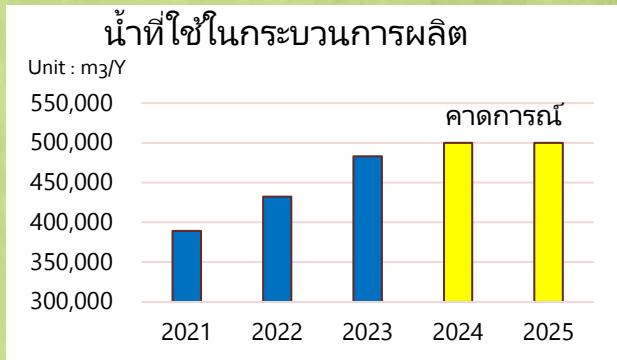


เส้นทางการขนส่งวัสดุดิบ

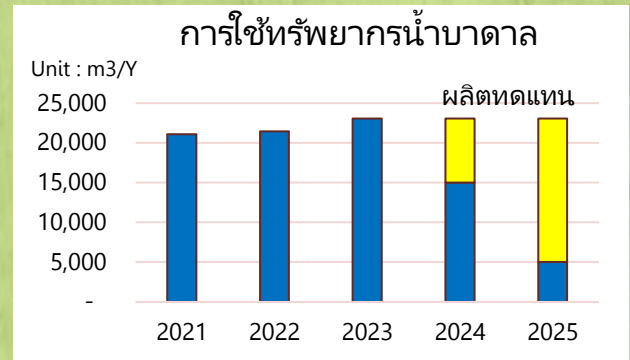


## การจัดการลดมลภาวะทางน้ำ

กระบวนการผลิตของโรงงานมีความต้องการใช้น้ำเป็นปริมาณมาก เนื่องจากน้ำมีความสำคัญในการกำจัดสิ่งปลอมปนที่ติดมากับเนื้อยาง ซึ่งอาจกล่าวได้ว่าน้ำมีเป็นปัจจัยที่มีความสำคัญสูงสุดต่อคุณภาพของสินค้า



น้ำจากกระบวนการผลิตทั้งหมดผ่านระบบบำบัดน้ำเสียชีวภาพและนำกลับมาใช้ได้ 100%



ลดการใช้ทรัพยากรธรรมชาติ โดยการสร้างระบบบำบัดน้ำดิบให้สะอาดเพื่อลดแทนการใช้น้ำบาดาล

ทางบริษัทฯ ได้มีการปรับปรุงประสิทธิภาพของระบบบำบัดน้ำเสีย โดยเลือกใช้งานระบบบำบัดแบบชีวภาพ เพื่อลดการใช้สารเคมี และเพิ่มสถานีบำบัดน้ำเสียเพื่อให้เพียงพอในการบำบัดน้ำเสียทั้งหมดจากกระบวนการผลิต โดยปัจจุบันความสามารถในการบำบัดน้ำเสียรวมกว่า 760,000 ลบ.ม./ปี ซึ่งเพียงพอต่อการใช้งานในกระบวนการผลิต จึงไม่มีความจำเป็นต้องนำน้ำจากภายนอกเข้า

### ระบบบำบัดน้ำเสียชีวภาพ 1



### ระบบบำบัดน้ำเสียชีวภาพ 2



การตรวจติดตามประสิทธิภาพการบำบัด รวมถึงค่าน้ำจากการบำบัด มีประสิทธิภาพและค่าผ่านตามมาตรฐานที่กฎหมายกำหนด บริษัทฯ ได้มีการติดตามอย่างต่อเนื่อง และรายงานผลการบำบัดต่อกรมอุตสาหกรรมตามที่กฎหมายกำหนด



# ผลการตรวจติดตามค่ามลภาวะตามกฎหมาย


บริษัทฯ ปฏิบัติตามกฎหมาย โดยกำหนดแผนการตรวจติดตามค่าปริมาณสารเจือปนในอากาศที่ระบายออกจากโรงงาน และ ค่าคุณภาพน้ำตามมาตรฐานน้ำทิ้ง และ รายงานผลการตรวจสอบต่อกรมโรงงานอุตสาหกรรม

การตรวจสอบค่ามลภาวะอากาศ บริษัทฯปฏิบัติตามประกาศกระทรวงอุตสาหกรรม พ.ศ. 2549 เรื่อง กำหนดค่าปริมาณของสารเจือปนในอากาศที่ระบายออกจากโรงงาน โดยมีการตรวจค่ามลภาวะฯ ปีละ 2 ครั้ง

รายการ	หน่วย	ปล่อง NWC 1 Wet Scrubber (Inlet)	ปล่อง NWC 1 Wet Scrubber (Outlet)	ปล่อง NWC 2 Wet Scrubber (Inlet)	ปล่อง NWC 2 Wet Scrubber (Outlet)	Cooling Stack (Inlet)	Cooling Stack (Outlet)	ปล่องห้องแล็บ Hood 2	ปล่องห้องแล็บ Hood 3 (Exhaust Hood)
1. วันที่ตรวจวัด	-	13 มิ.ย. 66	13 มิ.ย. 66	14 มิ.ย. 66	14 มิ.ย. 66	13 มิ.ย. 66	13 มิ.ย. 66	14 มิ.ย. 66	14 มิ.ย. 66
2. เวลาที่ตรวจวัด	-	13.00 - 13.42	14.00 - 14.42	11.00 - 11.42	10.00 - 10.42	09.00 - 09.44	11.00 - 11.42	13.00 - 13.45	14.00 - 14.45
3. ชนิดเชื้อเพลิง	-	-	-	-	-	-	-	-	-
4. ความสูงของปล่อง	m	2.00	15.00	2.00	15.00	5.00	13.00	10.00	10.00
5. เส้นผ่านศูนย์กลางปล่อง	m	1.00	1.50	1.00	1.50	0.40	1.20	0.30	0.30
6. อุณหภูมิอากาศในปล่อง	°C	39.0	35.0	56.0	32.0	35.0	35.0	31.0	31.0
7. ความเร็วลมในปล่อง	m/s	26.01	7.20	11.11	10.14	14.14	10.65	6.24	13.23
8. อัตราการระบายอากาศในปล่อง	m <sup>3</sup> /s	18.66	11.83	7.58	16.79	1.65	11.18	0.29	0.61
9. ความชื้นอากาศในปล่อง	%	3.52	3.36	3.55	3.60	3.59	3.66	3.07	3.17
10. ก๊าซออกซิเจน	%	20.5	20.6	20.5	20.6	20.5	20.4	20.8	20.8
11. ความดันบรรยากาศ	mmHg	756.3	756.3	756.7	756.7	756.3	756.3	756.7	756.7
12. อุณหภูมิในบรรยากาศ	°C	34.0	34.0	31.8	30.2	30.0	31.0	33.0	33.3

ผลตรวจวัดผ่านตามมาตรฐานทุกปล่องระบาย เดือนกันยายน พ.ศ. 2566

การตรวจสอบค่าน้ำ บริษัทฯปฏิบัติตามประกาศกระทรวงอุตสาหกรรม เรื่อง กำหนดมาตรฐานควบคุมการระบายน้ำทิ้งจากโรงงาน พ.ศ. 2560 โดยกำหนดให้มีการตรวจวัดค่าคุณภาพน้ำที่หมุนเวียนภายในโรงงานเป็นประจำทุกเดือน และ รายงานผลการตรวจวัดคุณภาพน้ำ



Client : Sumirubber Thai Eastern Corporation Co., Ltd.  
333 Moo 7, T.Chiengpin, A.Mueang, Udonthani Thailand 41000  
P/O : PO2212143  
Project Name : Water Testing  
Project Location :

TESTING No.0009  
Lot ID: 23100062  
Date Received : Sep 02, 2023  
Date Reported : Sep 08, 2023  
Report Number : 2771164-1

Page 1 of 1

Sample Number	23100062-7	Location	Natural pond(NP1)		
Sampled Date	Sep 01, 2023 11:30 AM	Date Analysis Commenced	Sep 02, 2023		
Sample Description	Wastewater	Condition of Sample	Contained in one amber (APHA, USEPA)		
Analyte	Unit	LOD	LOQ (LOR)	Result	Guideline / Specification
<b>Water Testing</b>					
BOD (5 days at 20 degree C)	mg/L	-	2.0	<2.0	≤20
COD	mg/L	-	25	56	≤120
Oil & Grease *	mg/L	-	3	<3	≤5
pH at 25 degree C *	-	-	-	8.6	5.5-9.0
Total Kjeldahl Nitrogen as N *	mg/L	0.15	1.0	2.1	≤100
Total Suspended Solids Dried at 103-105 degree C	mg/L	-	5	7	≤50



ระบบฐานข้อมูลเพื่อการปฏิบัติงาน  
แผนงานสนับสนุนการดำเนินงานด้านสิ่งแวดล้อม ปี พ.ศ. 2563  
โดย กรมโรงงานอุตสาหกรรม (www.doe.go.th)

**การรายงานทางอิเล็กทรอนิกส์**  
แบบทุกเครื่องซึ่งจะลดต้นทุนในการตรา 80

หน้าหลัก | วันที่ทดสอบ พ.ศ.2 | สถานะสรุปผลการรายงานของระบบในปีที่ผ่านมา | หน้าข้อมูลผลการดำเนินงาน | เบื้องต้นค้นหา (Password) | ผลการตรวจ

ชื่อผู้ใช้ : Sumirubbertha | รายละเอียดผลการรายงานของระบบตามปีที่ผ่านมา | ปีที่ : 2566

เดือน	ปี	ชื่อแหล่งกำเนิดมลพิษ	ประเภทปล่อง	วันที่ส่ง พ.ศ.2	ผู้ควบคุมงาน	บทบาท	ID-ผู้ใช้งาน	Username
มกราคม	2566	บริษัทซูบิธันเนอริโพลีเอสเตอร์แห่งประเทศไทย	ปล่อง	6 Feb 2023	นายนาโอะ ชิซึฮาระ	เจ้าหน้า	2566-01	Sumirubbertha
กุมภาพันธ์	2566	บริษัทซูบิธันเนอริโพลีเอสเตอร์แห่งประเทศไทย	ปล่อง	10 Mar 2023	นายนาโอะ ชิซึฮาระ	เจ้าหน้า	2566-02	Sumirubbertha
มีนาคม	2566	บริษัทซูบิธันเนอริโพลีเอสเตอร์แห่งประเทศไทย	ปล่อง	7 Apr 2023	นายนาโอะ ชิซึฮาระ	เจ้าหน้า	2566-03	Sumirubbertha
เมษายน	2566	บริษัทซูบิธันเนอริโพลีเอสเตอร์แห่งประเทศไทย	ปล่อง	10 May 2023	นายนาโอะ ชิซึฮาระ	เจ้าหน้า	2566-04	Sumirubbertha
พฤษภาคม	2566	บริษัทซูบิธันเนอริโพลีเอสเตอร์แห่งประเทศไทย	ปล่อง	8 Jun 2023	นายนาโอะ ชิซึฮาระ	เจ้าหน้า	2566-05	Sumirubbertha
มิถุนายน	2566	บริษัทซูบิธันเนอริโพลีเอสเตอร์แห่งประเทศไทย	ปล่อง	5 Jul 2023	นายนาโอะ ชิซึฮาระ	เจ้าหน้า	2566-06	Sumirubbertha
กรกฎาคม	2566	บริษัทซูบิธันเนอริโพลีเอสเตอร์แห่งประเทศไทย	ปล่อง	3 Aug 2023	นายนาโอะ ชิซึฮาระ	เจ้าหน้า	2566-07	Sumirubbertha
สิงหาคม	2566	บริษัทซูบิธันเนอริโพลีเอสเตอร์แห่งประเทศไทย	ปล่อง	5 Sep 2023	นายนาโอะ ชิซึฮาระ	เจ้าหน้า	2566-08	Sumirubbertha

ผลตรวจวัดคุณภาพน้ำ ผ่านตามมาตรฐานน้ำทิ้ง เดือนกันยายน พ.ศ. 2566



# การจัดการขยะ และวัสดุที่ไม่ใช้แล้ว

## ปริมาณขยะอันตรายลดลง

การสร้างจิตสำนึกให้กับพนักงาน มีความรู้ถึงและเข้าใจถึงความสำคัญในการแยกประเภทของขยะ เป็นสิ่งที่บริษัทฯ ทำได้อย่างมีประสิทธิภาพ ช่วยลดปัญหาและง่ายต่อการจัดการขยะและวัสดุที่ไม่ใช้แล้ว โดยบริษัทฯ ได้แบ่งเป็น 3 กลุ่ม คือ

### ขยะชุมชน

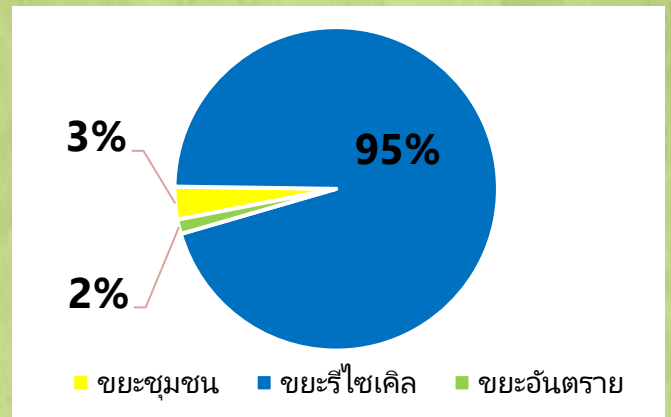
- ▶ เผาแล้วนำความร้อนไปใช้งาน

### ขยะรีไซเคิล

- ▶ ใช้ซ้ำ โดยผ่านผู้รับซื้อ

### ขยะอันตราย

- ▶ เผาแล้วนำความร้อนไปใช้งาน



บริษัทฯ มีการดำเนินกิจกรรมตามนโยบาย การฝังกลบขยะเป็นศูนย์ โดยขยะและของเสียทั้งหมด ต้องเกิดการนำไปใช้ประโยชน์ได้ทั้งหมด

## การวิจัยกากตะกอนจากระบบบำบัดน้ำเสียแบบชีวภาพ

ระบบบำบัดน้ำเสียจะสร้างตะกอนชีวภาพขึ้นประมาณ 180ตันต่อปี ซึ่งตะกอนจากน้ำเสียได้มีการวิจัยร่วมกับมหาวิทยาลัยราชภัฏอุดรธานี พบว่ามีอินทรีย์วัตถุจำนวนมาก สามารถปรับปรุงดินให้มีดีขึ้น ส่งผลต่อการเจริญเติบโตต่อพืชได้ดี จึงมีการสร้างแปลงทดสอบปลูกอ้อย ผักสวนครัว ตลอดจนใช้กับเกษตรสวนยาง



งานวิจัยปลูกอ้อยโดยใช้สารปรับปรุงดินจากตะกอนระบบบำบัดน้ำเสีย





## กิจกรรมอื่นๆ

กิจกรรมเดือนสิ่งแวดล้อม2566 ตลอดเดือนมิถุนายน โดยจัดให้มีกิจกรรมเพิ่มพื้นที่สีเขียวไม่ยืนต้นในพื้นที่โรงงาน 200 ต้น โดยผู้บริหารและพนักงานร่วมกันปลูกกิจกรรมปล่อยปลาในแหล่งน้ำ ประกวาดค่าขวัญ คลิปสั้น โปสเตอร์ สิ่งประดิษฐ์จากวัสดุเหลือใช้



กิจกรรมปลูกไม้ป่า 200ต้น



กิจกรรมในบริษัทฯ และการมอบรางวัล

โครงการกล้าไม้เพื่อชุมชน2566 แจกจ่ายกล้าไม้ป่า จำนวน 1,200 ต้น ให้กับชาวบ้านในชุมชนใกล้เคียงโรงงาน เพื่อสร้างพื้นที่สีเขียว



กิจกรรมปลูกป่า และแจกกล้าไม้สู่ชุมชน 1,200 ต้น



Social --- Harmonious Coexistence with Society

Employee's care and Management Human Rights

### กิจกรรม CSR ประจำเดือน กุมภาพันธ์ 2565

หัวข้อ ปรับปรุงสนามเด็กเล่น บ้านเด็กอุดร (ทาสีสนามเด็กเล่น และรั้วโรงเรียน)



หัวข้อ สนับสนุนงบประมาณในการแข่งขันฟุตบอล อ.กุดจับ





## Social --- Harmonious Coexistence with Society

### Employee's care and Management Human Rights

#### กิจกรรม CSR ประจำเดือน สิงหาคม 2565

หัวข้อ มอบหมวกกันน็อคให้กับนักเรียนโรงเรียนบ้านโนนสวรรค์



#### กิจกรรม CSR ประจำเดือน กันยายน 2565

หัวข้อ บริจาคหลอดไฟ LED ให้ชุมชนใกล้เคียง







Social --- Harmonious Coexistence with Society

Employee's care and Management Human Rights

### กิจกรรม CSR ประจำเดือน ธันวาคม 2565

#### หัวข้อ สนับสนุนการแข่งขันกีฬา อบต.เชียงพิณ



### กิจกรรม CSR สนับสนุนกิจกรรมของหน่วยงานราชการ 2565





Social --- Harmonious Coexistence with Society

Occupational Health and Safety

# Occupational

## อาชีวอนามัย

เรามีการตรวจสภาพแวดล้อมในการทำงาน เพื่อประเมินปัจจัยเสี่ยงที่มีผลก่อให้เกิด โรคจากการทำงาน เช่น ความร้อน แสงสว่างและเสียงดัง เป็นต้น อีกทั้งทางเราได้นำผลการตรวจสภาพแวดล้อมดังกล่าว ไปประเมินพนักงานที่สัมผัสปัจจัยเสี่ยงข้างต้น เพื่อใช้ในการตรวจสอบสุขภาพตามปัจจัยเสี่ยงของพนักงานแต่ละบุคคล พบว่า พนักงานมีความผิดปกติทางการได้ยิน และความผิดปกติเกี่ยวกับสายตา ซึ่งทั้ง 2 อย่างนี้ อาจมาจากปัจจัยเสี่ยงที่เรา มี และช่วงอายุของพนักงานก็มีส่วนทำให้เกิดความผิดปกติขึ้น ดังนั้นทางบริษัท จะดำเนินการปรับปรุงพื้นที่ในการทำงานเพื่อลดความเสี่ยงที่มีผลทำให้ผลการตรวจสุขภาพตามปัจจัยเสี่ยงของพนักงานผิดปกติ และเพิ่มในส่วนการฝึกอบรม จัดหา อุปกรณ์คุ้มครองความปลอดภัยส่วนบุคคล (PPE) เพื่อป้องกันปัจจัยเสี่ยงดังกล่าวอย่างต่อเนื่อง





Social --- Harmonious Coexistence with Society

Occupational Health and Safety

# Health

## สุขภาพ

ทางบริษัท ได้มีการวิเคราะห์ ปัญหาสุขภาพของพนักงานจากผลการตรวจสุขภาพประจำปีต่อเนื่อง พบว่า ปัญหาด้านสุขภาพที่เพิ่มขึ้นในช่วง 2-3 ปีที่ผ่านมา คือ โรคความดันโลหิตสูง และ โรคอ้วน

ดังนั้น ตั้งแต่ปี 2021 เป็นต้นมา ทางบริษัท ได้มีกิจกรรมเกี่ยวกับสุขภาพ นั่นคือ Healthy Project ในช่วงแรกที่มีการดำเนินกิจกรรมนั้น เราเน้นให้พนักงานที่เข้าร่วมโครงการลดน้ำหนัก โดยการให้ความรู้ เรื่อง สุขภาพกับพนักงาน และทำอย่างไร เพื่อให้มีสุขภาพที่ดี ซึ่งได้รับการตอบรับเป็นอย่างดี ในปี 2022-2023 เราเพิ่มกิจกรรม การวิ่ง-เดิน เก็บระยะทางเพิ่มเติม จากการลดน้ำหนัก เพื่อให้พนักงานที่ชอบการวิ่ง-เดินได้เข้าร่วมโครงการ ซึ่งผลตอบรับการเข้าร่วมโครงการอยู่ในระดับที่เพิ่มขึ้น

The infographic displays health data and a process flowchart. On the left, there are two tables: one with columns for 'ปี' (Year) and 'จำนวน' (Number), and another with columns for 'ปี' (Year) and 'จำนวน' (Number). On the right, a flowchart titled 'กิจกรรมสุขภาพ' (Health Activity) shows a process starting with 'การให้ความรู้' (Providing knowledge), followed by 'การออกกำลังกาย' (Exercise), and 'การดูแลสุขภาพ' (Health care), leading to 'สุขภาพดี' (Good health).





Social --- Harmonious Coexistence with Society

Occupational Health and Safety

## safety ความปลอดภัย

STEC เรามีการทำกิจกรรมที่ส่งเสริมด้านความปลอดภัยหลากหลายกิจกรรม เพื่อปลูกจิตสำนึกด้านความปลอดภัยให้กับพนักงานในบริษัท โดยในแต่ละปีมีการฝึกอบรม หลายหัวข้อ เช่น การฝึกอบรม Hazard simulation, Death Zone, KYT และ Risk point และยังมี การฝึกอบรมตามที่กฎหมายกำหนด เช่น การซ้อมดับเพลิงขั้นต้น อพยพหนีไฟประจำปี, การอบรมปฐมพยาบาลเบื้องต้น, การอบรมที่อัชบาตและการอบรมโฟร์คลิฟ เป็นต้น เรายังมีการขยายผลการดำเนินกิจกรรมไปสู่ Supplier และ Sub-contractor อีกด้วย เพื่อให้มั่นใจว่า ทุกคนที่เข้ามาปฏิบัติหน้าที่ในบริษัท จะปลอดภัยถ้วนหน้า

เป้าหมายสูงสุดด้านความปลอดภัย คือ Zero Accident ซึ่งเราสัญญาว่า จะดำเนินกิจกรรมอย่างต่อเนื่องเพื่อให้บรรลุเป้าหมายนั้น





Social --- Harmonious Coexistence with Society

Occupational Health and Safety



จากการดำเนินกิจกรรมด้านความปลอดภัย อาชีวอนามัย มานันท์ ทางบริษัท ได้รับรางวัล โรงงานต้นแบบการดำเนินงานขับเคลื่อนสุขภาวะองค์กร ระดับประเทศ ในวันที่ 10 พฤษภาคม พ.ศ. 2566 ที่ผ่านมา ณ โรงแรมมิราเคิล แกรนด์ คอนเวนชัน กรุงเทพมหานคร โดยนาย นิยม สองแก้ว อธิบดีกรมสวัสดิการและคุ้มครองแรงงาน เป็นผู้มอบรางวัลดังกล่าว



“หนึ่งรางวัลแห่งเกียรติยศ”  
ที่ได้จากการดำเนินกิจกรรมด้าน  
อาชีวอนามัยและความปลอดภัย





# Social --- Harmonious Coexistence with Society

## Participation to Development Social and Communities partner Development (farmer)

### ความรับผิดชอบต่อสังคม และ สิ่งแวดล้อม

1. แนะนำให้ความรู้โครงการการผลิตยางอย่างยั่งยืน
  - ไม่เผาป่า
  - ไม่จำกัดวัชพืชด้วยการเผา
  - รัทษาดันไม้ใหญ่ เพื่อสุขภาพบอน
  - ลดการใช้ผลิตภัณฑ์ที่เพิ่มคาร์บอน เช่น พลาสติก ให้น้ำ กลับมาใช้ซ้ำ หรือใช้น้อยที่สุด
2. การจำกัดขยะเพื่อลดโลกร้อนในสวนยาง
  - จัดทำถังขยะในสวนยาง
3. มีอุปกรณ์ความปลอดภัยในการทำงาน และความปลอดภัยในการทำงาน
  - ไม่มีชิ้นแรงงานเด็ก



### การให้ความรู้ด้านการมีส่วนร่วมเพื่อลดปัญหาด้านสิ่งแวดล้อม ที่มาจากน้ำยาง



พื้นที่ลานประมวลยางจะต้องอยู่ห่างจากชุมชนและไม่สร้างความเดือนร้อนส่งกลิ่นเหม็น ให้กับผู้อยู่อาศัยและชุมชนในบริเวณใกล้เคียง



รถบรรทุกยางจะต้องไม่ปล่อยน้ำยางหรือทำให้น้ำยางหกตามท้องถนน โดยรถบรรทุกยางทุกคันจะต้องจะต้องมีถังพักน้ำ ไว้ใต้ท้องรถ และรถกระบะหรือรถอื่นๆจะต้องมีผ้าใบรอง และมีผ้าคลุมรถทุกคัน



มีการเก็บและทำความสะอาดพื้นที่ทุกครั้ง หลังใช้งานเสร็จ เพื่อไม่ให้ส่งกลิ่นหรือมีเศษขยะหลงเหลือในพื้นที่เพื่อไม่ให้กระทบต่อชุมชนรอบข้าง





Governance ---

## Reinforcing the Foundations of Our Business

### Anti-Corruption

#### ประกาศบริษัท/Company Announcement

#### เรื่อง นโยบายต่อต้านการกระทำทุจริต / Anti-Fraud Policy

##### 1. บทนำ/Introduction

1.1 บริษัท ซุมิ รับเบอร์ ไทยอีสเทิร์น คอร์ปอเรชั่น จำกัด ซึ่งต่อไปจะเรียกว่า “บริษัท” ยึดมั่นที่จะดำรงไว้ซึ่งมาตรฐานสูงสุดด้านความซื่อสัตย์ หลักการความถูกต้องชอบธรรม รวมทั้งดำเนินงานตามหลักจรรยาบรรณ ขอประกาศใช้นโยบายฉบับนี้เพื่อให้แน่ใจว่าการสอบสวนทุจริต การรายงานผล การเปิดเผยข้อเท็จจริง และลดการกระทำทุจริตและประพฤตินิชอบร้ายแรงที่เกิดขึ้นภายในบริษัทอย่างมีประสิทธิภาพและต่อเนื่อง

Sumirubber Thai Eastern Co., Ltd., the Company, is committed to maintaining the highest standards of honesty, integrity and ethical conduct and has adopted this policy to ensure consistent and effective investigation, reporting and disclosure and minimization of fraud and serious misconduct occurrences within the Company.

1.2 นโยบายต่อต้านการกระทำทุจริตฉบับนี้มีความมุ่งหมายที่จะผนวกกฎหมายที่เกี่ยวข้อง กฎ ระเบียบ ปฏิบัติต่างๆ นโยบายของบริษัทฉบับอื่นๆ รวมถึงจรรยาบรรณในการดำเนินงาน เพื่อกำหนดความคาดหวังและข้อกำหนดของบริษัทที่เกี่ยวข้องกับข้อห้าม การยกย่องชมเชย การรายงาน และการสอบสวนทุจริตที่ต้องสงสัย การประพฤตินิชอบ และสิ่งผิดปกตินั้นๆ ที่คล้ายกันนี้

This Anti-Fraud Policy is intended to supplement all applicable laws, rules and regulations and other corporate policies, including the Code of Conduct. This Policy sets out the Company's expectations and requirements relating to the prohibition, recognition, reporting and investigation of suspected fraud, serious misconduct and other similar irregularities.

1.3 นโยบายฉบับนี้ใช้กับการกระทำผิด หรือการกระทำต้องสงสัย ซึ่งไม่เฉพาะที่เกิดขึ้นโดยพนักงานของบริษัท แต่รวมถึง ผู้ค้าที่ปรึกษา ผู้รับจ้างเหมา หน่วยงานภายนอกบริษัท และ/หรือ องค์กรอื่นๆ ที่มีความสัมพันธ์ทางธุรกิจกับบริษัท การสอบสวนต้องจัดให้มีขึ้นโดยไม่จำกัดว่าผู้ต้องสงสัยในการกระทำผิดเป็นใคร หรือดำรงตำแหน่งใด หรือมีความสัมพันธ์อย่างใดกับบริษัท

The conditions of this policy apply to any irregularity, or suspected irregularity, involving not only employees and management but also vendors, consultants, contractors, outside agencies, and/or other parties with a business relationship with the Company. Any investigative activity required will be conducted without regard to the suspected wrongdoer's length of service, position/title, or relationship to the Company



## Reinforcing the Foundations of Our Business

### Anti-Corruption

#### 2. เนื้อหานโยบาย/Statement

##### 2.1 บริษัทต่อต้านการกระทำทุจริตและประพฤติมิชอบร้ายแรงทุกรูปแบบ

The policy of the Company is zero tolerance to fraud and serious misconduct.

##### 2.2 บริษัทกำหนดให้พนักงานบริษัทและผู้บริหารทุกระดับปฏิบัติตนด้วยความซื่อสัตย์และถูกต้องชอบธรรมในการดูแลรักษาทรัพยากรของบริษัทที่อยู่ในความรับผิดชอบของตน พนักงานบริษัทและผู้บริหารทุกระดับต้องร่วมปกป้องชื่อเสียง รายได้ ทรัพย์สิน ข้อมูลสารสนเทศและทรัพยากรของบริษัทจากความพยายามกระทำทุจริต น้อ โกง หรือการประพฤติมิชอบที่กระทำโดยพนักงานบริษัทหรือบุคคลที่สาม

The Company requires all level of employee and management to act honestly and with integrity to safeguard the Company resources for which they are responsible. All level of employee and management are required to participate actively in protecting company's reputation, revenues, asset, information and resources from any attempts of fraud, deceit or other improper conduct by employees or third parties.

##### 2.3 การกระทำทุจริตและประพฤติมิชอบทุกประเภทต้องถูกสอบสวนและติดตามแก้ไขภายใต้กรอบของกฎหมาย ตลอดจนกำหนดให้มีการควบคุมป้องกันและตรวจสอบอย่างเหมาะสม

In addition, all fraud and serious misconduct will be investigated and followed up by the application of all remedies available within the full extent of the Law, as well as the application of appropriate prevention and detection controls.

##### 2.4 พนักงานบริษัทที่กระทำทุจริต และ/หรือประพฤติมิชอบต้องได้รับโทษทางวินัยตามความผิดที่ก่อ โทษสูงสุดของการทำทุจริตและประพฤติมิชอบคือสิ้นสุดการเป็นพนักงานของบริษัท

Employees who commit an act of fraud and/or serious misconduct will be subject to disciplinary action, up to and including termination with cause.

##### 2.5 บริษัทจะติดตามการชดเชยผลความเสียหายเต็มจำนวนจากการกระทำทุจริตและประพฤติมิชอบเท่าที่เป็นไปได้

Where possible and practicable, the Company will pursue full recovery of all losses resulting from an act of fraud.

#### 3. คำจำกัดความ/Definition

##### 3.1 การทุจริต หมายถึง การใช้กลอุบายเพื่อมุ่งหวังผลประโยชน์ส่วนตน หรือบุคคลที่สาม หรือบุคคลอื่น การหลีกเลี่ยงภาระเบี่ยงข้อบังคับ หรือการเป็นต้นเหตุแห่งความเสียหายของบริษัท

Fraud is defined as a use of deception by an individual with the intention of obtaining the advantage for himself or herself or for a third party or parties, avoiding an obligation, or causing loss to the Company.

##### 3.2 การกระทำทุจริตใช้อธิบายการกระทำผิดต่างๆ ดังนี้ การหลอกลวง การรับ/จ่ายสินบน การปลอมแปลง การข่มขู่บังคับ คอรัปชั่น ส่วย ความขัดแย้งเชิงผลประโยชน์ เงินใต้โต๊ะ การลักทรัพย์ การสมคบกันหลอกลวง ยักยอก การกระทำที่ไม่เหมาะสม การเสนอรายงานทางการเงินอันเป็นเท็จ การจารกรรมธุรกิจ การปกปิดข้อเท็จจริง และการสมรู้ร่วมคิด

The term fraud is used to describe offences such as, but not limited to, deception, bribery, forgery, extortion, corruption, illegal gratuity, conflict of interest, kickback, theft, conspiracy, embezzlement, misappropriation, false representation, corporate espionage, concealment of material facts, and collusion.





## Reinforcing the Foundations of Our Business

### Anti-Corruption

3.3 ความประพฤติมิชอบร้ายแรง หมายถึง ความประพฤติโดยเจตนาหรือตั้งใจประพฤติขัดกับประมวลจรรยาบรรณของบริษัท (Code of Conduct) หรือไม่สามารถปฏิบัติตามระเบียบข้อบังคับของบริษัท

Serious misconduct is defined as any conduct that includes willful or deliberate behavior inconsistent with the continuation of the Company's code of conduct, failing to comply with a provision of the Company's regulations.

3.4 ตัวอย่างการทำทุจริต ;

- การกระทำที่ไม่ซื่อสัตย์ หรือฉ้อฉล
- การปลอมแปลง หรือ คัดแปลงรายการจ่าย ค่าใช้จ่าย เช็ค ดราฟ สัญญา เป็นต้น
- การใช้เงิน การสั่งงานผู้รับเหมา หรือการใช้ทรัพย์สินที่บริษัทเป็นเจ้าของ หรือการใช้บริการสำหรับบริษัทอย่างไม่เหมาะสม
- การสร้างรายการสั่งซื้อปลอม โดยบริษัท ไม่ได้รับสินค้าหรือบริการแต่มีการจ่ายชำระหนี้
- การใช้ทรัพย์สินของบริษัท เครื่องจักร วัสดุคิบ ข้อมูล หรือสารสนเทศอย่างไม่เหมาะสม หรือ นำไปใช้ในทางที่ผิด
- การแสวงหา หรือยอมรับสิ่งของที่มีมูลค่าจากลูกค้า ที่ปรึกษา หรือ ผู้รับเหมา เพื่อทำธุรกิจกับบริษัทอื่นเป็นการละเมิดจรรยาบรรณบริษัท
- กิจกรรมที่เกี่ยวกับคอมพิวเตอร์ที่ใช้เพื่อแก้ไขคัดแปลง ทำลาย ปลอม หรือ โยกย้ายข้อมูลโดยมีวัตถุประสงค์เพื่อการทำทุจริต หรือ ใช้ซอฟต์แวร์ของบริษัทอย่างไม่เหมาะสม

Example of fraud;

- Any dishonest or fraudulent act
- Forgery or alteration of payment, expense claims, cheques, drafts, contracts, etc.
- Any misappropriation of funds, supplies or any other asset owned or service provided by the Company.
- Misappropriation or misuse of the Company property, equipment, materials, information or records.
- Seeking or accepting anything of material value from vendors, consultants or contractors doing business with the Company in breach of the Code of Conduct.
- Any computer related activity involving the alteration, destruction, forgery or manipulation of data for fraudulent purposes misappropriation of the Company owned software.

3.5 ตัวอย่างความประพฤติมิชอบร้ายแรง ;

- การทำการช่วยเหลือคู่แข่งทางธุรกิจ หรือ ดำเนินกิจการเพื่อแข่งขันทางธุรกิจกับบริษัท
- เปิดเผยความลับของการบริหาร หรือข้อมูลธุรกิจ หรือข้อมูลการผลิต การตลาดของบริษัท โดยไม่ได้รับอนุญาต
- รายงานเท็จ หรือ บันทึกชั่วโมงทำงานโดยไม่ได้ปฏิบัติงานจริง
- ทะเลาะวิวาท หรือทำร้ายร่างกาย
- เล่นการพนัน ดื่มสุรา ของมึนเมา หรือเสพสิ่งเสพติด ภายในพื้นที่ของบริษัท
- ละเมิดกฎความปลอดภัย



## Governance ---

# Reinforcing the Foundations of Our Business

## Anti-Corruption

Example of serious misconduct;

- Working for competitor or setting up employee own business in competition with the company.
- Enclosed management's secret, business information, production information, market information without permission.
- Falsification concerning work or record working hours without actual work.
- Fighting or assault.
- Conduct gambling, consume liquor or alcoholic beverage or habit forming drugs on company premises
- Disregarding or breaching the company's safety rules and regulations.

### 4. ความรับผิดชอบ/Responsibilities

#### 4.1 ความรับผิดชอบของผู้บริหาร

ผู้บริหาร รวมถึง ประธานบริษัท ผู้อำนวยการ ผู้จัดการทั่วไป รองผู้จัดการทั่วไป ผู้จัดการฝ่าย ผู้ช่วยผู้จัดการฝ่าย ผู้จัดการแผนก และ ผู้ช่วยผู้จัดการแผนก ต้องรับผิดชอบในการสร้างและดำรงไว้ซึ่งระบบการควบคุมภายในเพื่อให้แน่ใจว่ามีการป้องกันและตรวจพบทุจริต การกระทำมิชอบ หรือการกระทำผิดอื่นๆ ผู้บริหารควรทราบถึงการกระทำทุจริตประเภทต่างๆ ที่อาจจะเกิดขึ้นในขอบเขตงานที่ตนรับผิดชอบ และเตรียมพร้อมต่อเบาะแสทุจริต

ผู้บริหารมีหน้าที่รายงานทุจริตเช่นเดียวกันกับพนักงานคนอื่นๆของบริษัทดังอธิบายไว้ด้านล่าง

ผู้บริหารต้องสนับสนุนและร่วมมือกับคณะกรรมการสอบสวนทุจริต แผนกที่เกี่ยวข้อง และเจ้าหน้าที่ รักษากฎหมายในการตรวจสอบ รายงานและสอบสวนการกระทำฉ้อฉลต่างๆ รวมถึงการดำเนินการ ฟ้องร้องผู้กระทำผิด

Management's responsibility

Members of management, includes President of the Company, Directors, General Manager, Deputy General Manager, Manager and Assistant manager, are responsible for establishing and maintaining a system of internal controls to ensure that the detection and prevention of fraud, abuse and other irregularities. Management should be reasonably familiar with the type of fraud that might occur within their area of responsibility, and be alert for any indication of fraud.

Managers have the same responsibility with respect to reporting fraud as do all other employees of the Company as outlined below.

Management will support and co-operate with fraud investigation team, other involved sections, and law enforcement agencies in the detection, reporting and investigation of all fraudulent acts, including the prosecution of offenders.

#### 4.2 ความรับผิดชอบของพนักงาน

พนักงานที่รู้เห็น หรือมีเหตุผลเชื่อได้ว่ามีการกระทำทุจริตเกิดขึ้น พนักงานผู้นั้นมีหน้าที่รายงานแก่ผู้บังคับบัญชาชั้นต้น โดยทันที ในกรณีที่พนักงานมีเหตุผลเชื่อได้ว่าผู้บังคับบัญชาชั้นต้นอาจมีส่วนร่วมในการกระทำทุจริต พนักงานอาจแจ้งผู้จัดการในแผนกบริหาร หรือ แจ้งแก่ตัวแทนของบริษัท ดังระบุในหัวข้อที่ 5 การรายงานการกระทำต้องสงสัยว่าทุจริต



## Reinforcing the Foundations of Our Business

### Anti-Corruption

บริษัทคาดหวังว่าพนักงานจะให้ความร่วมมือกับผู้บริหาร คณะกรรมการสอบสวนทุจริต แผนกที่เกี่ยวข้อง และเจ้าหน้าที่ผู้รักษากฎหมายอย่างเต็มที่ในการสืบสวนสอบสวน ตลอดจนสนับสนุนและพร้อมที่จะช่วยเหลือกลุ่มบุคคลดังกล่าว ในขณะที่ดำเนินการสอบสวน

#### Employee's responsibility

Any company's employees who knows or has reason to believe that a fraud has occurred, is responsible for immediately notifying his/her immediate superior. If the employee has reason to believe the employee's immediate superior may be involved, the employee shall immediately notify the immediate manager in the section or company representative which mentioned in Topic number V: Reporting Suspicious Fraud/Serious Misconduct.

It is expected that employees will full co-operate with management, fraud investigation team and other involved sections and law enforcement agencies during the course of an investigation and will make reasonable efforts to be available to assist the above persons with the investigation.

#### 4.3 ความรับผิดชอบของคณะกรรมการสอบสวนทุจริต

คณะกรรมการสอบสวนทุจริต คือกลุ่มบุคคลที่ได้รับการแต่งตั้งจากประธานบริษัทให้มีหน้าที่เบื้องต้น ในการสอบสวนการกระทำต้องสงสัยว่าทุจริต ขอบเขตการสอบสวนครอบคลุมตามนิยามของการทุจริตในนโยบายฉบับนี้ สมาชิกคณะกรรมการสอบสวนทุจริตมีอำนาจหน้าที่ดังนี้

- มีความเป็นอิสระและไม่ถูกจำกัดการเข้าถึงซึ่งบันทึกข้อมูลทุกประเภทของบริษัท การสอบถาม พนักงานบริษัท การเข้าพื้นที่ในความครอบครองของบริษัททั้งในส่วนที่บริษัทเป็นเจ้าของ หรือ พื้นที่เช่า
- มีอำนาจในการตรวจสอบ สำเนา หรือเคลื่อนย้ายเนื้อหาบางส่วนหรือทั้งหมดของข้อมูลทาง อิเล็กทรอนิกส์ เพิ่มเติมข้อมูล ใต้งาน ผู้เก็บเอกสาร และอุปกรณ์อำนวยความสะดวกอื่นๆ โดย ไม่ต้องแจ้งล่วงหน้าหรือต้องขอความยินยอมจากบุคคลที่ใช้งานหรือครอบครองสิ่งเหล่านั้น
- ข้อมูลสารสนเทศทุกประเภทเกี่ยวกับการทุจริตและประพฤติมิชอบร้ายแรงต้องถูกเก็บไว้เป็น ความลับ ขั้นตอนการสอบสวนทุจริตถือเป็นความลับและไม่สามารถเปิดเผยกับผู้อื่นนอกจากผู้มีสิทธิ์ตามกฎหมายที่จะรับทราบข้อมูลนั้น

คณะกรรมการสอบสวนทุจริตจะต้องจัดเตรียมรายงานการสอบสวนทุจริตและเนื้อหาที่เกี่ยวข้องแก่ ประธานบริษัท หรือกรรมการ บริษัท ประธานบริษัทหรือกรรมการ บริษัทเป็นผู้ตัดสินใจดำเนินการตามกฎหมายขึ้นอยู่กับสถานการณ์ที่เหมาะสม โดยได้รับคำแนะนำจากตัวแทนด้านกฎหมาย แผนกบุคคลและผู้บริหารแผนก

#### Fraud investigation team's responsibility

The fraud investigation team, individual(s) whose be appointed by president, managing director of the Company, has primary responsibility for the investigation of all suspected fraud. Within the scope of its investigation as set out above, members of fraud investigation will have:

- Free and unrestricted access to all the Company records, employees and premises, whether owned or rented; and
- The authority to examine, copy, or remove all or any portion of the contents of electronic data, files, desks, cabinets, and other company facilities without prior knowledge or consent of any individual who might use or have custody of any such items.



## Reinforcing the Foundations of Our Business

### Anti-Corruption

- All information relating to fraud and serious misconduct must be treated confidentially. The progression of investigations will be handled in a confidential manner and will not be disclosed or discussed with any person(s) other than those who have a legitimate right to such information.

The Fraud investigation team will prepare fraud investigation report and related matters to President of the Company. Decisions to prosecute will be made by President of the Company in appropriate circumstances and in consultation with Legal agency, Human Resources and Sectional management.

#### 4.4 ความรับผิดชอบของหน่วยงานตรวจสอบภายใน

หน่วยงานตรวจสอบภายในมีหน้าที่รับผิดชอบในการสนับสนุนความพยายามของผู้บริหารในการสร้างวัฒนธรรมที่มีหลักจริยธรรม ความซื่อสัตย์ และความถูกต้องชอบธรรม ผู้ตรวจสอบช่วยผู้บริหารในการประเมินการควบคุมภายในที่ใช้ป้องกันหรือลดทุจริต ประเมินความเสี่ยงด้านทุจริต และมีส่วนร่วมในการสอบสวนทุจริต เมื่อมีการสรุปผลรายงานการสอบสวนทุจริต ผู้ตรวจสอบต้องให้ข้อเสนอแนะแก่ผู้จัดการแผนกเพื่อลดความเสี่ยงด้านทุจริตที่จะเกิดขึ้นในอนาคต ผู้บริหารมีหน้าที่นำการควบคุมที่เหมาะสมไปใช้เพื่อป้องกันการเกิดทุจริตซ้ำ

##### Internal Audit's responsibility

Internal Audit is responsible for support management's efforts to establish a culture that embraces ethics, honesty, and integrity. They assist management with the evaluation of internal controls used to detect or mitigate fraud, evaluate the organization's assessment of fraud risk, and are involved in any fraud investigations.

Upon conclusions of an fraud investigation report, Internal auditor made recommendations to section manager where required in order to minimize future risks and should follow up whether this section manager perform like IA suggestion.

Management is responsible for implementing the appropriate controls to prevent reoccurrence.

#### 4.5 ความรับผิดชอบของบุคคลที่สาม

บุคคลที่สามที่ไม่ได้เกี่ยวข้องกับบริษัท โดยตรงกับบริษัท เช่น คู่ค้า ที่ปรึกษา หรือ ผู้รับเหมา รวมถึงพนักงานของบริษัทเหล่านั้นที่ดำเนินธุรกิจร่วมกับบริษัทมีพันธะหน้าที่ไม่เพียงเฉพาะมีปฏิสัมพันธ์บนพื้นฐานของความซื่อสัตย์ในการดำเนินธุรกิจกับบริษัทเท่านั้นแต่ต้องรายงานการกระทำทุจริตต่อบริษัทด้วย ในกรณีที่พบว่าบุคคลที่สามกระทำทุจริตซึ่งเป็นสาเหตุให้บริษัทเกิดความสูญเสีย บริษัทจะเรียกร้องค่าเสียหายเพื่อชดเชยความสูญเสียดังกล่าว บริษัทอาจรายงานไปยังหน่วยงานราชการที่มีอำนาจหน้าที่เพื่อสอบสวนและดำเนินการฟ้องร้องทางอาญาตามความเหมาะสม

##### Third party's responsibility

Independent third party such as vendors, customer, consultants or contractors, as well as their employees are obligated not only to interact honestly in the provision of services for the Company but also to report allegations of fraud to the Company.

Upon proof that the third party have engaged in fraud that has caused a financial loss to the organization, the Company will seek restitution for any such loss. The Company may also report appropriate cases to national authorities for investigation and criminal prosecution.



## Reinforcing the Foundations of Our Business

### Anti-Corruption

#### 5. การรายงานการกระทำต้องสงสัยว่าทุจริต /Reporting Suspicious Fraud/Serious Misconduct

5.1 บริษัทคาดหวังว่าพนักงานบริษัททุกคนมีหน้าที่ป้องกันการเกิดทุจริตและแจ้งหรือรายงานในกรณีที่อยู่หรือ สงสัยว่าเป็นการกระทำทุจริตโดยบุคคลไม่ว่าจะเป็นพนักงานของบริษัท หรือบุคคลภายนอก

The Company expects all employees to take all reasonable steps to prevent the occurrence of fraud and to identify and report instances of known or suspected fraud ("Fraud Concerns") committed by or against the Company, whether by employees or outside parties.

5.2 พนักงานรายงานการกระทำต้องสงสัยว่าทุจริตแก่บุคคลดังต่อไปนี้ขึ้นอยู่กับสถานการณ์ว่าบุคคลที่ได้รับรายงานมีความเกี่ยวข้องกับกรกระทำต้องสงสัยว่าทุจริตหรือไม่;

- ผู้บังคับบัญชาระดับต้นและ/หรือผู้จัดการแผนกระดับต้นของบุคคลที่ต้องสงสัยว่ากระทำทุจริตในกรณีที่มีความเป็นไปได้ว่าผู้บังคับบัญชาระดับต้นและ/หรือผู้จัดการแผนกระดับต้นมีส่วนเกี่ยวข้องกับการทำทุจริต พนักงานควรรายงาน โดยตรงไปที่รักษาการผู้จัดการทั่วไปและ/หรือผู้จัดการทั่วไป
- บริษัทได้จัดเตรียม "สายตรง" เพื่อให้แน่ใจว่าการกระทำทุจริตได้ถูกรายงานไปยังบุคคลที่เป็นตัวแทนของบริษัทผ่านทางหมายเลข 042-130199 ต่อ 101 และหรือ "กล่องร้องเรียน" และหรือ "QR Code"
  - (a) Managing Director "กล่องร้องเรียน" และหรือ "QR Code"
  - (b) ผู้ช่วยผู้จัดการแผนกบุคคลและธุรการ เบอร์ติดต่อ 101

Depend on the circumstances of who is thought to be involved in the suspected fraud, employee should report the suspected fraud to one of the following, in order of preference;

- The immediate superior and/or the immediate manager of the individual(s) suspected of committing fraud. If the immediate superior and/or the immediate manager is a potential suspect, then employee should report the concern directly to DGM and/or GM of section
- The Company has put in place a telephone "Direct line" and other measure such as "Drop off box" to ensure that persons wishing to report fraud during 08:00-17:00 directly to 042-130199
  - (a) Managing Director "Complaint Box" and or "QR Code"
  - (b) Human Resources and General Affair Assistant Manager, contact number 101

#### 6. การสอบสวนทุจริตและการรายงาน / Fraud Investigation and Reporting

6.1 พนักงานผู้กระทำทุจริตและประพฤติมิชอบร้ายแรงจะถูกดำเนินการสอบสวนตามขอบเขตของกฎหมายกำหนดไว้สูงสุด

Any fraud or serious misconduct committed by an employee of the Company will be pursued by investigation and to the full extent of law.

6.2 ขั้นตอนปฏิบัติในการสอบสวนทุจริตและรายงานถูกกำหนดขึ้นเป็นแนวทางเพื่อตอบสนองและสอบสวนการกระทำต้องสงสัยหรือข้อร้องเรียนเกี่ยวกับทุจริตตามนิยามไว้ในนโยบายฉบับนี้ ถ้าการสอบสวนมีหลักฐานพิสูจน์ว่าการกระทำทุจริตเกิดขึ้นจริง คณะกรรมการสอบสวนทุจริตต้องจัดทำรายงานเสนอแก่ประธานบริษัท ประธานบริษัทหน้าที่ตัดสินใจดำเนินการตามกฎหมาย หรืออ้างอิง ผลการสอบสวนไปยังเจ้าหน้าที่ผู้รักษากฎหมายและ/หรือเจ้าหน้าที่กำกับดูแล เพื่อใช้ในการสอบสวนโดยอิสระต่อไป

The Fraud Investigation and Reporting procedure has been established to guide the response and investigation into a suspected or alleged incidence of fraud as defined in this Policy. If the investigation substantiates that fraudulent



## Reinforcing the Foundations of Our Business

### Anti-Corruption

activities have occurred, the fraud investigation team will issue reports to President of the Company. Decisions to prosecute or refer the examination results to the appropriate law enforcement and/or regulatory agencies for independent investigation will be made with the President of the Company as will final decisions on disposition of the case.

6.3 ประธาน กรรมการบริษัทมีหน้าที่รับผิดชอบต่อรายการทุจริตที่รับทราบผ่านรายงานผลการสอบสวนทุจริตและต้องกระทำ ให้แน่ใจว่ามีการดำเนินการเพื่อตอบสนองต่อการกระทำทุจริตอย่างเหมาะสมและทันทั่วทั้งที่ ประธาน กรรมการบริษัทต้อง รายงานการกระทำทุจริตต่อบริษัทซูมิโตโม อินดัสทรี ตามประมวลจรรยาบรรณบริษัท

President MD or GM of the Company is responsible for all fraud concerns received through a Formal Fraud Investigation Report and will ensure that prompt and appropriate action is taken in respect of such fraud concerns. (S)he will report to the Sumitomo Rubber Industries Ltd. on fraud concerns in accordance with the Code of Conduct.

#### 7. การลงโทษทางวินัย/Disciplinary Action

7.1 บริษัทคาดหวังว่าพนักงานและผู้บริหารของบริษัททุกคนปฏิบัติตามนโยบายต่อต้านการกระทำทุจริตประมวลจรรยาบรรณ และนโยบายอื่นๆของบริษัทโดยมีความประพฤติตามมาตรฐานสูงสุดด้านจริยธรรมอย่างสม่ำเสมอ

The Company expects all employees and managements to act in full compliance with this Policy, the Code of Conduct and other policies of the Company, and in a manner consistent with highest ethical standards.

7.2 ถ้าพบว่าพนักงานหรือผู้บริหารมีส่วนเกี่ยวข้องกับการกระทำทุจริตหรือประพฤติมิชอบร้ายแรง หรือไม่รายงานกรณีที่อยู่ หรือสงสัยว่ามีการกระทำทุจริตต้องถูกลงโทษทางวินัยตามที่บริษัทกำหนด ซึ่งรวมถึงพ้นสภาพพนักงานบริษัท ยิ่งกว่านั้นถ้า ความประพฤตินั้นๆขัดต่อกฎหมายต่อถูกดำเนินคดีทั้งทางแพ่งและอาญา

An employee or management found to have been involved in fraudulent activity or other misconduct or to have failed to report a known or suspected instance of fraud will be subject to disciplinary action up to and including termination. Furthermore such conduct may also be a violation of the law and may result in civil or criminal penalties for the employees, managements and/or the Company.

#### 8. การบริหาร/Administration

8.1 ประธาน กรรมการบริษัทกำกับดูแลเนื้อหา นโยบายต่อต้านการกระทำทุจริตของบริษัท หน่วยงานตรวจสอบภายใน รับผิดชอบในการจัดทำ แก้ไขเปลี่ยนแปลง แปลความหมาย และประกาศใช้นโยบายฉบับนี้เนื้อหาในนโยบาย จะถูก ทบทวนตามความจำเป็น

President MD or GM of the Company oversees and monitors the Company's Anti-fraud Policy. The Auditing section is responsible for the administration, revision, interpretation, and application of this policy. The policy will be reviewed and revised as needed.



Governance ---

## Reinforcing the Foundations of Our Business

### Anti-Corruption

#### 8.2 เอกสารที่เกี่ยวข้อง

- ประมวลจริยบรรณ (Code of conduct)
- กฎจริยธรรมบริษัท (Company Ethic Rule)
- ข้อบังคับการทำงานของบริษัท
- ขั้นตอนการปฏิบัติงาน: การแจ้งเบาะแสทุจริตและประพฤติมิชอบร้ายแรง

Complementary resources;

- Company Regulation
- Code of Conduct
- Regulations of Sumirubber Thai Eastern
- Company Ethic Rule Whistleblower procedure

**ประกาศใช้ / Adoption of the Policy: 1 October 2023 onwards**

อนุมัติโดย/Approved by :

Mr.Naoya Ichikawa

กรรมการผู้จัดการ



Governance ---

## Reinforcing the Foundations of Our Business

### Whistleblowing

No. STEC 012/2021

วันที่ 4 มกราคม 2564

#### ประกาศบริษัท/Announcement

เรื่อง : การแจ้งเบาะแส ของการกระทำผิด

Subject : Internal Control Confidential

ผู้บริหารของบริษัทตระหนักว่าสิ่งที่สำคัญแท้จริงในการป้องกันและตรวจพบการกระทำผิดกฎหมาย ผิดจรรยาบรรณและความประพฤติที่ไม่พึงประสงค์คือต้องมีกลไกที่พนักงาน และบุคคลอื่นๆ สามารถรายงานเรื่องที่เกี่ยวข้องได้อย่างอิสระและไม่หวั่นเกรงต่อการแก้แค้นหรือข่มขู่ ขั้นตอนการปฏิบัติในการแจ้งเบาะแสบ้างนี้ทำให้เกิดกลไกและสนับสนุนให้เกิดการรายงานและประพฤติปฏิบัติดังกล่าว/ The company's management recognizes that any genuine commitment to detecting and preventing illegal, unethical and other undesirable conduct must include a mechanism whereby employees and others can report their concern freely and without fear of reprisal or intimidation. The Whistle blowing procedure provides such a mechanism, and encourages the reporting of such conduct.

โดยมีวัตถุประสงค์ดังนี้/ The purpose following:

- สนับสนุนให้พนักงาน ผู้บริหาร และบุคคลที่สาม รายงานประเด็นที่พวกเขาเชื่ออย่างแท้จริงว่าบุคคลหรือกลุ่มบุคคลทำการละเมิดจรรยาบรรณ นโยบายของบริษัท หรือกฎหมาย/ Encourage employees, managements, other third parties to report an issue if they genuinely believe a person or persons has breached the Company's code of conduct, policies or the law.
- แสดงให้เห็นถึงพันธะสัญญาของบริษัทในการสร้างความยุติธรรมในที่ทำงานและร่างกรอบกระบวนการจัดการเกี่ยวกับการทุจริตและประพฤติมิชอบร้ายแรง/ Demonstrate Company's commitment to a fair workplace and outline the process for managing matters of fraud and serious misconduct.
- ปกป้องผู้ประสงค์ที่เชื่ออย่างมีเหตุผลว่าเกิดการคอร์รัปชัน การกระทำผิดกฎหมาย หรือผิดจรรยาบรรณให้สามารถรายงานทุจริต และประพฤติมิชอบร้ายแรงบนพื้นฐานของการรักษาความลับ โดยปราศจากความกลัวที่จะโดนแก้แค้น ไล่ออก หรือถูกปฏิบัติอย่างไม่เป็นธรรม/ Protect individuals who in good faith, report fraud and serious misconduct which they reasonably believe to be corrupt, illegal or unethical on a confidential basis, without fear of reprisal, discriminatory treatment.
- ส่งเสริมเพื่อให้แน่ใจว่ามีการพิสูจน์การกระทำทุจริต และประพฤติมิชอบร้ายแรง และจัดการอย่างเหมาะสม/ Assist in ensuring that matters of fraud and serious misconduct are identified and dealt with appropriately.

ทั้งนี้ตัวตนของผู้แจ้งเบาะแสะจะถูกปิดเป็นความลับอย่างที่สุด โดยผู้ติดต่อประสานงาน และคณะกรรมการสอบสวน ยกเว้นในกรณีดังต่อไปนี้

1. พนักงานที่รายงานยินยอมให้เปิดเผยตัวตน
2. กฎหมายบังคับให้เปิดเผย
3. การเปิดเผยตัวตนมีความจำเป็นอย่างยิ่ง เพื่อป้องกัน สุขภาพ และความปลอดภัยของบุคคล





## Governance ---

# Reinforcing the Foundations of Our Business

## Whistleblowing

4. เพื่อปกป้องสิทธิประโยชน์ของบริษัทฯ

5. เพื่อป้องกันการเรียกร้อง

The identity of the whistleblower will be kept strictly confidential by contact coordinator and investigation team unless:

1. The employee making the report consents to the disclosure.
2. The disclosure is required by law
3. The disclosure is necessary to prevent a serious threat to a person's health or safety.
4. It is necessary to protect or enforce the Company's rights or interests.
5. It is necessary to defend any claims.

พนักงานสามารถรายงานโดยวาจาหรือลายลักษณ์อักษร โดยตรงไปที่บุคคลผู้ติดต่อประสานงานดังต่อไปนี้

กรรมการผู้จัดการ	042-130198 Ext.301	n-ichikawa.az@srigroup.co.jp
ผู้จัดการทั่วไป	042-130198 Ext.302	kazuya-asai.az@srigroup.co.jp
ผู้จัดการฝ่ายผลิต	042-130198 Ext.124	planning_acc@sumirubberthaieastern.com
หัวหน้าแผนกทรัพยากรบุคคลและธุรการ	042-130198 Ext.102	sup_hrga@sumirubberthaieastern.com
ผู้จัดการสำนักงาน	042-130198 Ext.205	head_ap@sumirubberthaieastern.com
ผู้ช่วยผู้จัดการฝ่ายประกันคุณภาพ	042-130198 Ext.501	sup_qc@sumirubberthaieastern.com

Written report or oral may be directed to any of following contact coordinator:

Managing Director	042-130198 Ext.301	n-ichikawa.az@srigroup.co.jp
General Manager	042-130198 Ext.302	kazuya-asai.az@srigroup.co.jp
Production Manager	042-130198 Ext.124	planning_acc@sumirubberthaieastern.com
Human Resources&General Affair Supervisor	042-130198 Ext.102	sup_hrga@sumirubberthaieastern.com
Administration Manager	042-130198 Ext.205	head_ap@sumirubberthaieastern.com
Quality Assurance Assistant Manager	042-130198 Ext.501	sup_qc@sumirubberthaieastern.com



## Governance ---

# Reinforcing the Foundations of Our Business

## Whistleblowing

บริษัทกำหนด “สินน้ำใจแก่ผู้แจ้งเบาะแส” เพื่อให้รางวัลที่กำหนดมูลค่าไว้แน่นอนแก่ผู้แจ้งเบาะแสที่สมัครใจให้แหล่งข้อมูลเบื้องต้นเกี่ยวกับทุจริตและประพฤติมิชอบร้ายแรงแก่ผู้ติดต่อประสานงาน โดย บริษัทจะให้รางวัลแก่บุคคลดังนี้

- ให้ข้อมูลแก่ผู้ติดต่อประสานงาน โดยสมัครใจ และให้ข้อมูลเพิ่มเติม รวมถึงการอธิบาย และสนับสนุนอื่นๆแก่คณะกรรมการสอบสวนเมื่อถูกร้องขอ
- เป็นแหล่งข้อมูลเบื้องต้น
- ก่อให้เกิดความสำเร็จในการสอบสวน หรือ ไล่สวน หรือความสำเร็จของการบังคับใช้กฎหมายที่เกี่ยวข้อง

Companies entitle “Whistleblower incentive” to pay award, subject to certain limitations, to whistle blower who voluntarily provide the contact coordinator with original information about fraud and serious misconduct. Company will pay an award to one or more whistle blower who:

- Provide a voluntary submission to contact coordinator and provide the investigation team, upon its staff request, certain additional information, including: explanations and other assistance.
- That contains original information.
- That leads to the successful resolution of a covered investigation or judicial or successful enforcement of related action.

หากท่านมีข้อสงสัยประการใด สามารถติดต่อสอบถามได้ที่แผนกทรัพยากรบุคคลและธุรการ เบอร์ติดต่อ 102 (คุณ ปณิธาน)

Should you have any questions please contact to HR&GA at 102 (Khun Panitarn-Prab)

บริษัทฯ ขอขอบคุณในความร่วมมืออันดีของพนักงานทุกท่านมา ณ โอกาสนี้

Your kind cooperation would be highly appreciated

จึงเรียนมาเพื่อทราบ/ For your acknowledgement

ประกาศมา ณ วันที่ 4 มกราคม 2564/ Announce on January 4, 2021.

(นายคาซุยะ อาซาอิ)

(Mr.Kazuya Asai)

ผู้จัดการทั่วไป (General Manager)

(นายนาโอยะ อิชิคาวะ)

(Mr.Naoya Ichikawa)

กรรมการผู้จัดการ (Managing Director)

เพิ่มชื่อสไลด์ - 5

