

2010年第2四半期決算短信 添付資料

住友ゴム工業株式会社

2010年第2四半期決算短信 添付資料

★ 海外製造会社概要

	SURINDO (インドネシア)	常熟・蘇州 (中国)	SRIM (マレーシア)	中山 (中国)	SRT (タイ)	SRV (ベトナム)
資本金	100百万US\$	310.7百万US\$	28百万RM	5百万US\$	14,000百万パーツ	5百万US\$
業種	タイヤ ゴルフボール	タイヤ	ゴム手袋	OA機器用 精密ゴム部品	タイヤ	OA機器用 精密ゴム部品
従業員数	約3,500名	約2,700名	約600名	約600名	約3,400名	約250名
工場数	1	1	1	1	1	1
2009年通期売上 (前年比%)	266億円 (87.4%)	374億円 (97%)	22.2億円 (68.7%)	22.8億円 (71.6%)	241億円 (129%)	3.8億円 (74.6%)
10年上期売上 (前年同期比%)	174億円 (146.7%)	208億円 (124%)	12.6億円 (140%)	16.5億円 (194%)	182億円 (163.5%)	2.9億円 (258%)
10年通期売上見通 (前年同期比%)	352億円 (136.9%)	448億円 (125.5%)	28.4億円 (121%)	31.1億円 (142%)	420億円 (170%)	7.4億円 (201%)
	CGUSA (米国)	SSMT (タイ)	・売上高前年比は各国通貨建ての金額で比較			
資本金	22百万ドル	400百万パーツ				
業種	ゴルフクラブ製造 ゴルフ用品販売	テニスボール製造				
従業員数	約400名	約300名				
工場数	1	1				
2009年通期売上 (前年同期比%)	124億円 (96%)	14.7億円 (110%)				
10年上期売上 (前年同期比%)	64億円 (90%)	7.9億円 (98%)				
10年通期売上見通 (前年比%)	89億円 (72%)	15.5億円 (106%)				

連結従業員数 (単位:人)

	09/6末	09年末	10/6末
人数	20,786	20,832	21,734

★自系列タイヤ小売店の店舗数(2010年6月末)

	総店舗数	増減*
ダンロップタイヤショップグループ	1,128	9
DUNLOP	415	2
系列チャンネル		
タイヤセレクト	151	0
オートランド	41	0
タイヤランド	223	2
他	713	7

*09年末からの増減

★DFS(ダンロップファルケンショップ)会員店舗数

06年スタート時	10年末目標
1,092	1,130

10年出店計画

タイヤセレクト: 6店
 タイヤランド : 4店

★ランフラット

10年6月末販売累計本数: 54万本

10年上期販売実績: 1.4万本

投融資 [除 ソフトウェア] (単位:億円)

	2009年	2010年計画
国内	9	11
海外	33	48
合計	42	59

連結タイヤ生産 (単位:万本、万トン)

	10年上期	10年通期予想
本数	4,381	8,986
ゴム量	22.7	47.4



さあ、次の100年へ。
住友ゴムグループ

第119期 第2四半期決算説明会

(2010年1.1～6.30)

住友ゴム工業株式会社

■ 2010年第2四半期決算概要

- 連結範囲異動、主要関係会社
- 第2四半期決算概要

■ 2010年度予想

- 決算予想概要
- 設備投資・減価償却・タイヤ生産能力、他

連結範囲の異動

範囲	連結子会社 70社 (△4)		持分法適用会社 18社 (△1)	
			〔 非連結子会社 8社 関連会社 10社 〕	
異動会社数	新規 +1社	除外 △5社	新規 -1社	除外 △1社

【異動の内訳】

異動会社	+1社	△5社	-1社	△1社
	Sumitomo Rubber Latin America Limitada	(住友ゴム工業に統合) SRIハイブリッド(株) ダンロップファルケンタイヤ(株) (ダンロップタイヤ北陸に統合) 株ダンロップファルケン福井 (ダンロップタイヤ中国に統合) 株ダンロップファルケン山陰 (ダンロップタイヤ九州に統合) 株ダンロップファルケン沖縄		(ダンロップファルケン東北に統合) 有)テイエスケイ

住友ゴムグループ 主要関係会社

	タイヤ事業	スポーツ事業	産業品他事業
統括	ダンロップタイヤ営業本部 ダンロップグッドイヤータイヤ 日本グッドイヤー SRIタイヤトレーニング	SRIスポーツ	ハイブリッド事業本部
販売会社	ダンロップタイヤ北海道 Falken Tire Corporation Sumitomo Rubber Asia(Tyre) Dunlop Tire Thailand, 上海邓禄普	ダンロップスポーツ ダンロップスポーツ中部 Srixon Sports Europe Srixon Sports Asia Cleveland Golf Canada Corp	ダンロップホームプロダクツ 住ゴム産業 香港住膠有限公司
製造会社	SURINDO、DUNLOP TECH Sumitomo Rubber (Thailand) 常熟/蘇州、中田エンジニアリング ダンロップリトレッドサービス	ダンロップゴルフクラブ Srixon Sports Manufacturing (Thailand) Roger Cleveland Golf Company, Inc	中山住膠精密橡膠有限公司 Sumirubber Malaysia Sumirubber Vietnam
サービス	SRIエンジニアリング、SRIシステムズ、SRIロジスティクス		
	SRI USA, SRITP (持株会社)、他		
持分法	GDTE、GDTNA 内外コム、栃木住友電工 タイヤ販売孫会社 GSGPC、GSGTL	柏泉グリーン開発 ワコーテニス	連結子会社 70社 持分法適用会社 18社

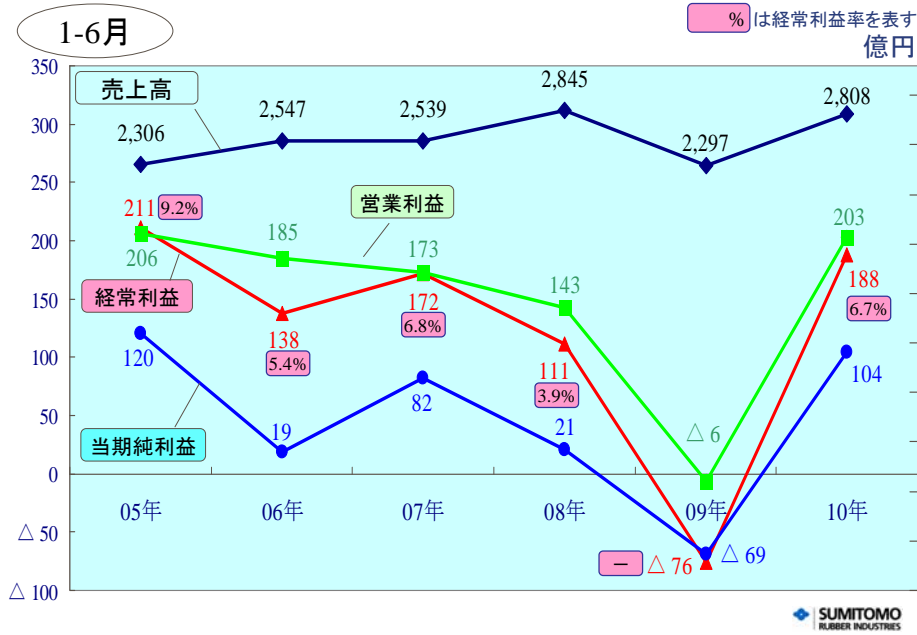
2010年第2四半期 連結業績

	1-3月実績		4-6月実績		1-6月実績		5/7予想	年初予想
		前年同期比		前年同期比		前年同期比		
売上高	1,341	123% +252	1,467	121% +259	2,808	122% +511	2,750	2,660
営業利益 (率)	98 (7.3%)	- +153	106 (7.2%)	215% +56	203 (7.2%)	- +210	130 (4.7%)	70 (2.6%)
経常利益 (率)	102 (7.6%)	- +196	86 (5.9%)	480% +68	188 (6.7%)	- +264	120 (4.4%)	50 (1.9%)
四半期純利益	59	- +134	46	674% +39	104	- +173	70	20
持分法投資損益	11	+37	6	+34	17	+71	11	0

(7月28日修正予想)
売上高 2,800
営業利益 200
経常利益 180
純利益 100

億円

連結売上高・利益の推移



セグメント別連結売上高営業利益

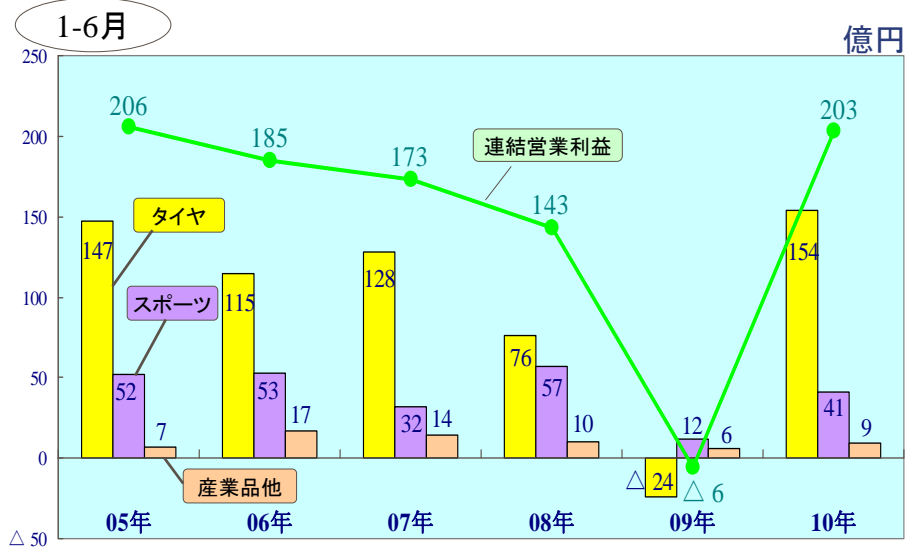
1-6月

億円

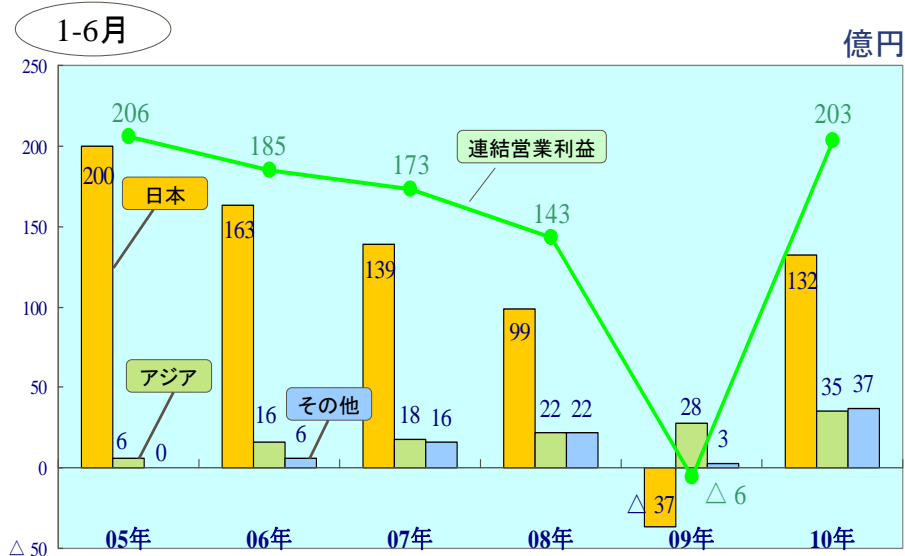
	1-3月実績		4-6月実績		1-6月実績		5/7予想	年初予想
		前年同期比		前年同期比		前年同期比		
売上高	タイヤ	1,116 126%	1,227 125%	2,343 126%	2,280	2,200		
	スポーツ	157 111%	175 102%	332 106%	340	340		
	産業品他	68 107%	64 112%	133 109%	130	120		
	連結	1,341 123%	1,467 121%	2,808 122%	2,750	2,660		
営業利益	タイヤ	72 -	81 223%	154 -	90	35		
	スポーツ	19 6841%	22 188%	41 343%	35	35		
	産業品他	7 141%	2 200%	9 152%	5	0		
	連結	98 -	106 215%	203 -	130	70		

SUMITOMO RUBBER INDUSTRIES 6

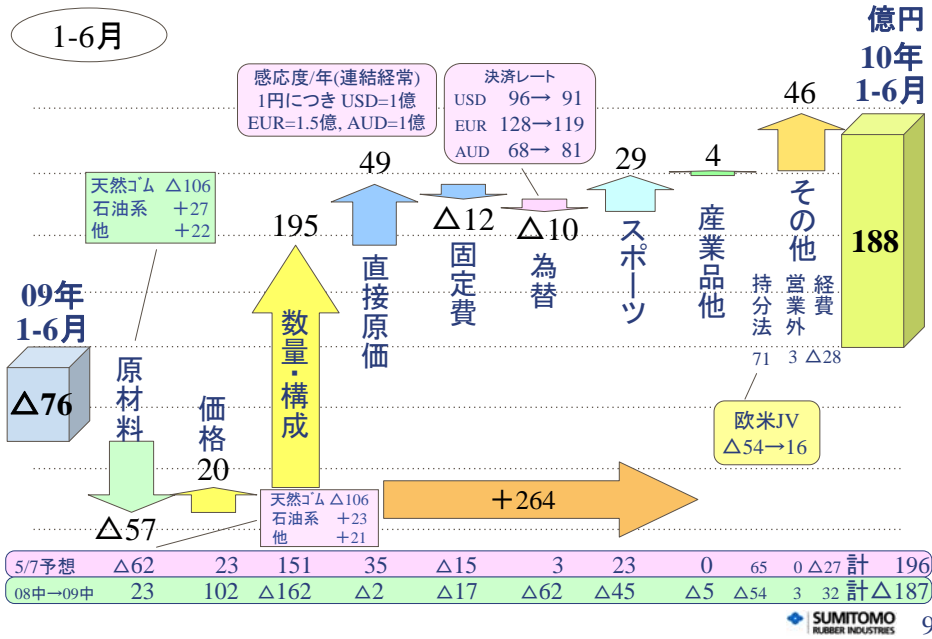
事業セグメント別連結営業利益推移



地域セグメント別 連結営業利益推移



連結経常利益 増減要因イメージ



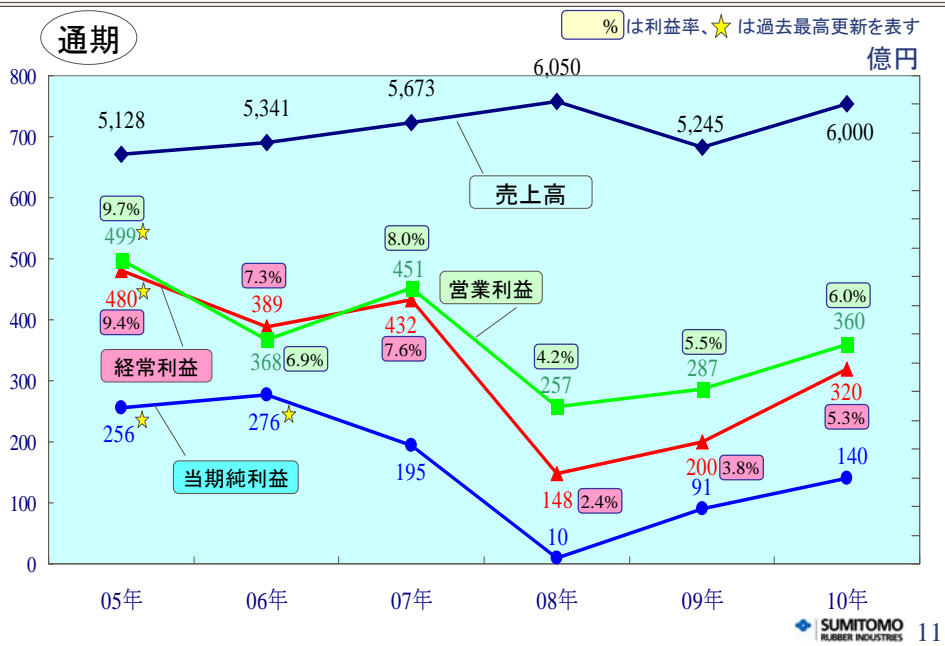
2010年度連結業績予想

通期

億円

	今回予想 2010年	前期実績 2009年	前期比	5/7予想	今回予想 7-12月	前年 同期比
売上高	6,000	5,245	114%	5,950	3,192	108%
営業利益 (率)	360 (6.0%)	287 (5.5%)	125%	270 (4.5%)	157 (4.9%)	53%
経常利益 (率)	320 (5.3%)	200 (3.8%)	160%	220 (3.7%)	132 (4.1%)	48%
当期純利益	140	91	154%	100	36	22%
持分法投資損益	17	Δ35	+52	11	0	Δ19
ROE	7.5%	4.9%	+2.6P	5.3%		
有利子負債	2,500	2,616	Δ116	2,600		

連結売上高・利益の推移



セグメント別連結売上高営業利益予想

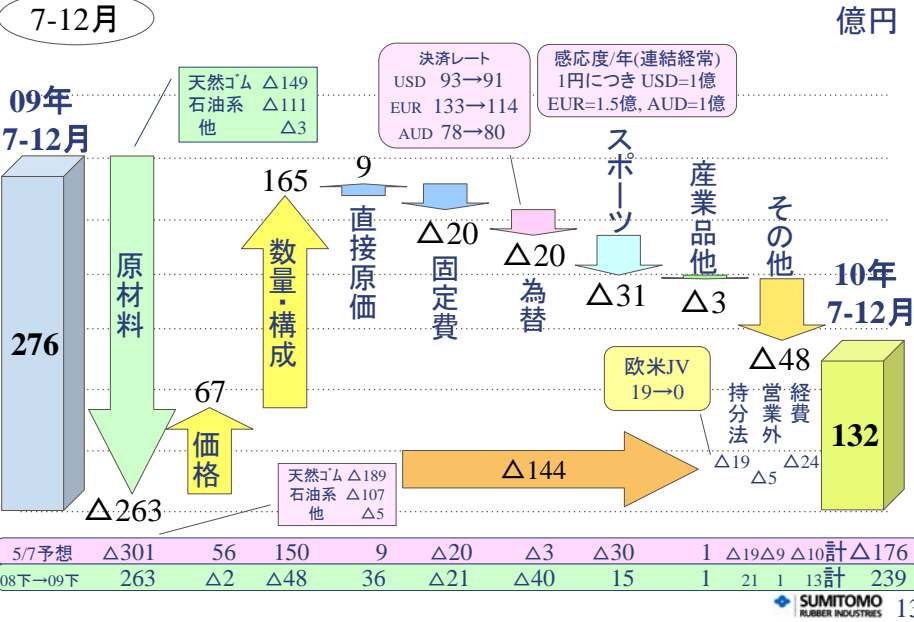
通期

億円

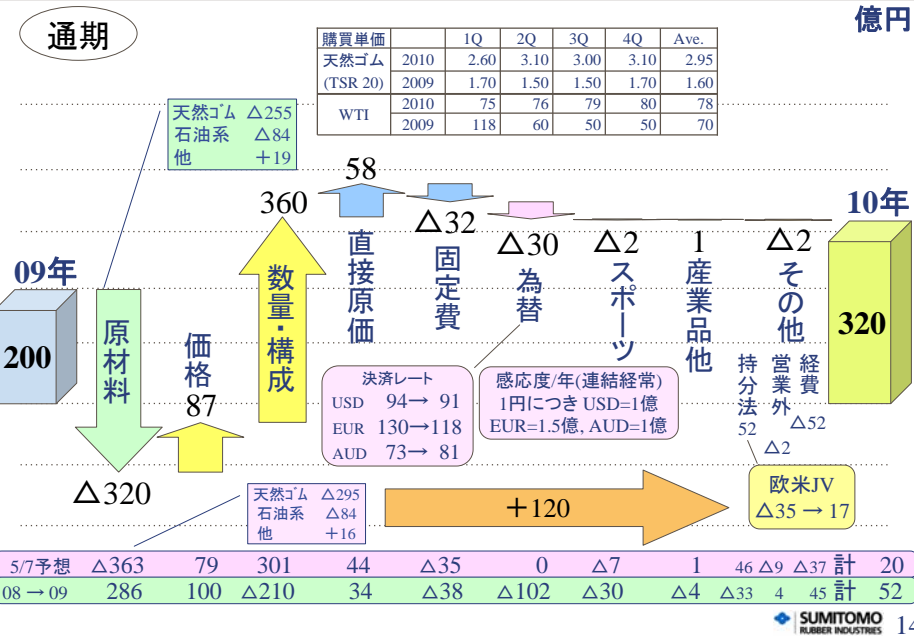
		今回予想 2010年	前期実績 2009年	前期比	5/7予想	今回予想 7-12月	前年 同期比
売上高	タイヤ	5,080	4,334	117%	5,010	2,737	111%
	スポーツ	640	652	98%	660	308	91%
	産業品その他	280	259	108%	280	147	107%
	連結	6,000	5,245	114%	5,950	3,192	108%
営業利益	タイヤ	300	225	133%	215	146	59%
	スポーツ	45	47	95%	40	4	11%
	産業品その他	15	15	101%	15	6	69%
	連結	360	287	125%	270	157	53%

SUMITOMO RUBBER INDUSTRIES 12

連結経常利益 増減要因イメージ



連結経常利益 増減要因イメージ



連結経常利益 増減要因推移

100 SINCE 1949 さあ、次の100年へ、住友ゴムグループ

億円

期 間	経常利益		増減要因											
		前年 同期比	原材料	価格	数量・ 構成	直接 原価	固定 費	為 替	スポ ーツ	産 業 品 他	持 分 法	営 業 外	経 費	
09	上期	△76	△187	23	102	△162	△2	△17	△62	△45	△5	△54	3	32
	下期	276	239	263	△2	△48	36	△21	△40	15	1	21	1	13
	通期	200	52	286	100	△210	34	△38	△102	△30	△4	△33	4	45
10	1Q	102	196	34	3	74	32	△4	2	19	3	37	5	△9
	2Q	86	68	△91	17	121	17	△8	△12	10	1	34	△2	△19
	下期	132	△144	△263	67	165	9	△20	△20	△31	△3	△19	△5	△24
	通期	320	120	△320	87	360	58	△32	△30	△2	1	52	△2	△52
前 回 差	上期		68	5	△3	44	14	3	△13	6	4	6	3	△1
	下期		32	38	11	15	0	0	△17	△1	△4	0	4	△14
	通期		100	43	8	59	14	3	△30	5	0	6	7	△15

SUMITOMO RUBBER INDUSTRIES 15

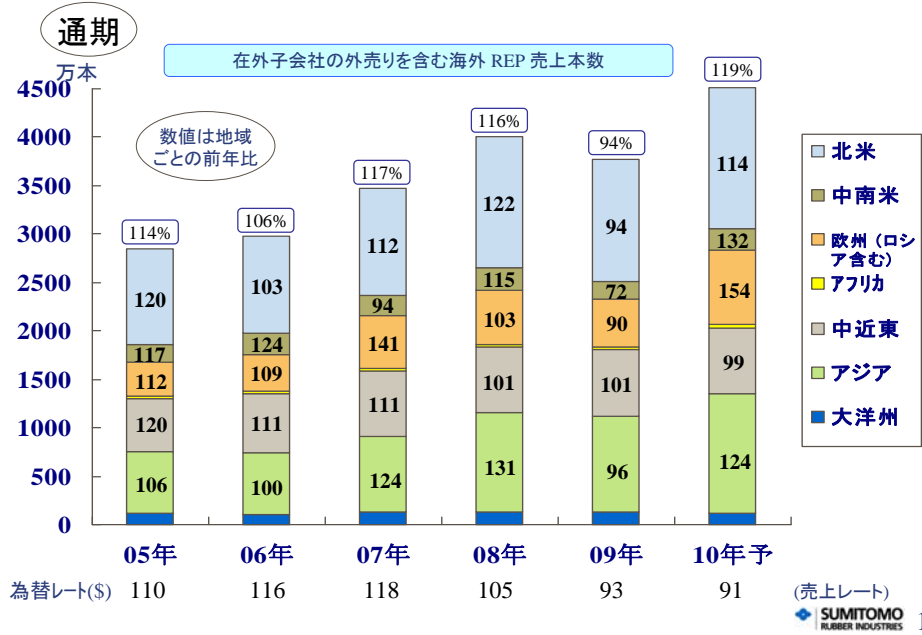
タイヤ販売本数前年同期比推移

100 SINCE 1949 さあ、次の100年へ、住友ゴムグループ

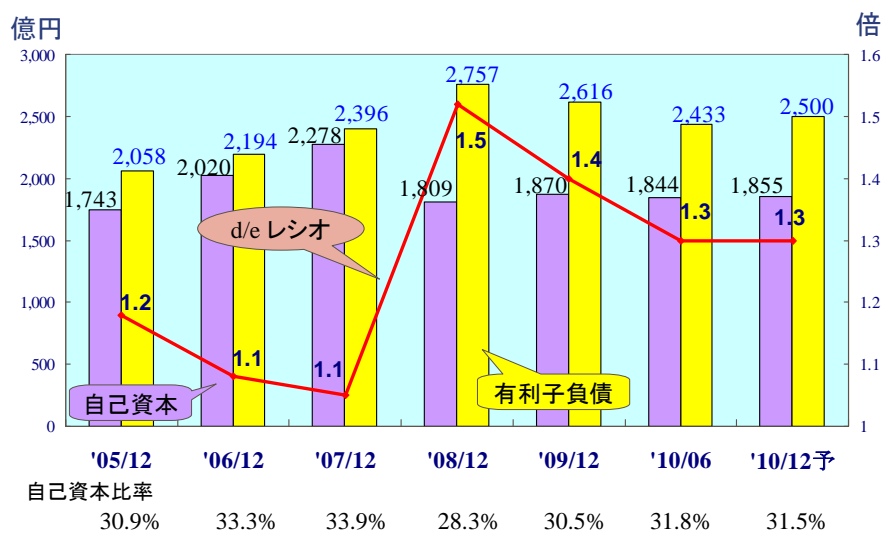
	2009年1-12月実績					2010年1-6月実績、7-12月予想					2010年前回予想			
	1-3月	4-6月	7-9月	10-12月		1-3月	4-6月	7-9月	10-12月		1-6月	7-12月		
国内新車	56%	60%	69%	84%	67%	137%	131%	112%	95%	117%	132%	103%	116%	
海外新車	62%	77%	100%	115%	90%	225%	186%	138%	115%	154%	201%	116%	147%	
国内市販	83%	100%	90%	101%	94%	102%	105%	106%	101%	103%	100%	102%	101%	
海外市販	89%	86%	93%	110%	94%	132%	128%	118%	104%	119%	128%	108%	117%	
計	77%	82%	87%	102%	88%	131%	127%	116%	103%	117%	126%	106%	115%	
合計本数(万本)	1,622	1,747	1,935	2,345	7,649	2,120	2,219	2,237	2,408	8,983	4,261	4,545	8,806	
海 外 市 販 内 訳	北米	95%	88%	89%	104%	94%	127%	116%	111%	104%	114%	123%	101%	112%
	アジア	77%	87%	102%	116%	96%	158%	136%	113%	105%	124%	141%	108%	121%
	中近東	102%	81%	110%	113%	101%	114%	116%	88%	82%	99%	116%	91%	103%
	欧州 (ロシア含)	88%	103%	73%	102%	90%	150%	147%	182%	135%	154%	137%	146%	141%

SUMITOMO RUBBER INDUSTRIES 16

タイヤ海外市販売上本数 地域別推移

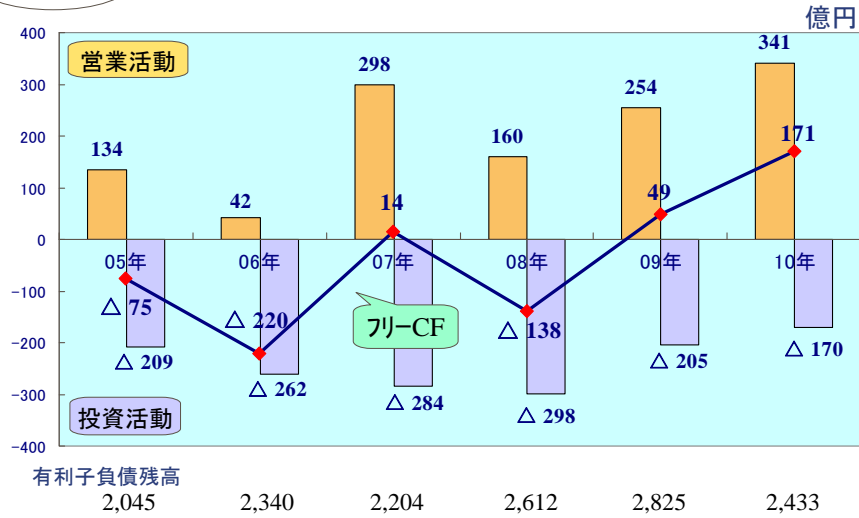


自己資本、有利子負債の推移



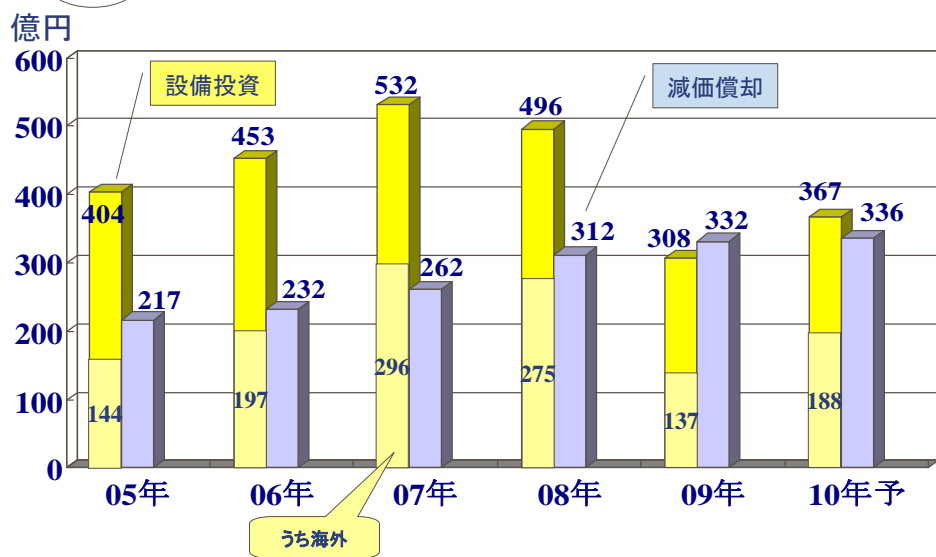
キャッシュ・フロー推移

1-6月



設備投資額、減価償却費（有形）

通期



タイヤ生産能力

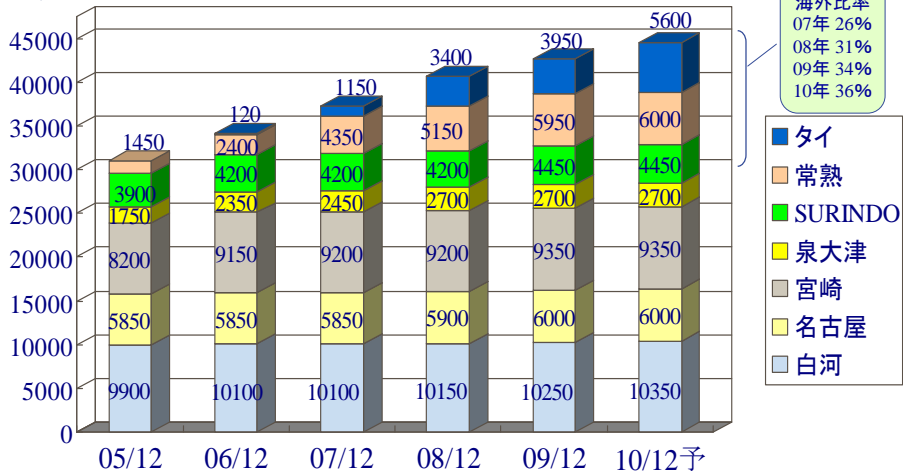
変更なし



さあ、次の100年へ。
住友ゴムグループ

通期

対前年 105% 110% 109% 109% 105% 104%
t/月 31,050 34,170 37,300 40,700 42,650 44,450 t/月



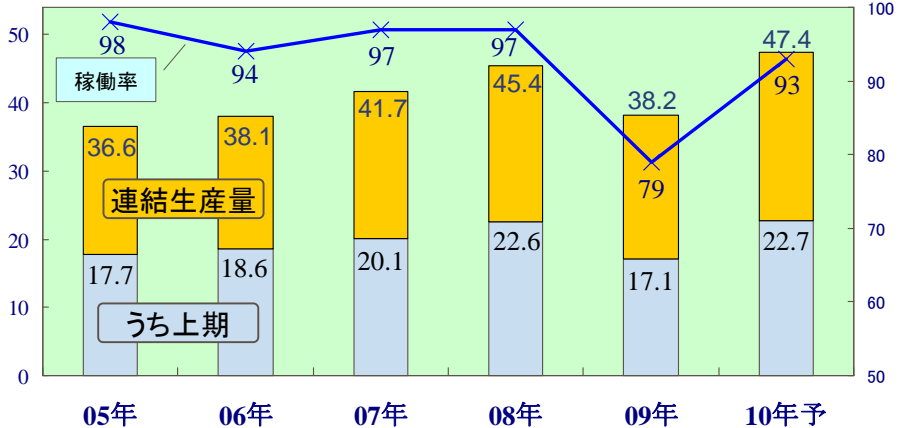
タイヤ設備稼働率、生産量の推移



さあ、次の100年へ。
住友ゴムグループ

通期

対前年 110% 104% 109% 109% 84% 124%
万t



08年	稼働率	休業	09年	稼働率	休業	10年	稼働率
1-9月	99%	—	1-3月	71%	7日	1-3月	90%
10-12	92%	2日	4-6月	74%	4日	4-6月	94%
			7-9月	84%	—	7-9月	94%
			10-12月	88%	—	10-12月	94%

スポーツ事業売上高 実績および予想

100
SINCE 1949

さあ、次の100年へ。
住友ゴムグループ

億円

	2010年 1-6月	2009年 1-6月	前年 同期比	通期予想 2010年
クラブ	167	157	106%	295
ボール	68	59	115%	134
シューズ・アクセサリ他	45	44	102%	86
ゴルフ用品	280	260	108%	515
テニス用品	34	34	100%	68
ライセンス収入	2	2	96%	4
スポーツ用品事業	316	296	107%	587
その他事業	16	18	92%	53
合計	332	314	106%	640

タイヤラベリング制度

100
SINCE 1949

さあ、次の100年へ。
住友ゴムグループ

タイヤラベリング制度が スタートしました

ENASAVE 97



クルマがエコならタイヤもエコに。
ハイブリッドカーなど、地球に優しい
走りを求めるドライバーへ。

ENASAVE EC202



燃費がよく、環境にも優しい。
エコロジーと経済性を大切にす
るドライバーへ。

ENASAVE RV503



驚きの低燃費性能とウエット性能。
ミニバンに新次元の走りを求める
ドライバーへ。

ダンロップのエコタイヤ(ENASAVE(エナセーブ)シリーズ
(ENASAVE 97, ENASAVE RV503, ENASAVE EC202))は、
2010年1月から開始されるタイヤラベリング制度の「低燃費タイヤ」に全サイズが適合しています。

新製品・新技術

100 SINCE 1949 さあ、次の100年へ、
住友ゴムグループ

ENASAVE

コロエネゴムなど独自の低燃費技術の採用により、
タイヤの転がり抵抗を大幅に下げて自動車の燃費を
向上した、地球温暖化防止に貢献できる低燃費タイヤ



ENASAVE EVO



ENASAVE RV 503



ENASAVE EC202

日本とヨーロッパの最先端の
ダンロップテクノロジーを
惜しみなく投入し共同開発した
新世代のグローバルフラッグシップタイヤ

より高いグリップ力
から安定したハンドリング
性能を発揮



MAXX TT

EAGLE F1
ASYMMETRIC



SRIXON



Cleveland
GOLF



SUMITOMO
RUBBER INDUSTRIES 25

中国新工場

100 SINCE 1949 さあ、次の100年へ、
住友ゴムグループ

<持株会社>

会社名 住友橡膠(中国)有限公司
所在地 江蘇省常熟市
設立 2011年
事業内容 事業統括持株会社機能
(REP・OEタイヤ販売含む)

<中国第2工場>

会社名 住友橡膠(湖南)有限公司
所在地 湖南省長沙市
面積 55万㎡
設立 2010年9月
事業内容 乗用車用ラジアルタイヤの製造・販売
稼働開始 2012年7月(予定)
生産能力 3,500トン/月(2017年末)

参考

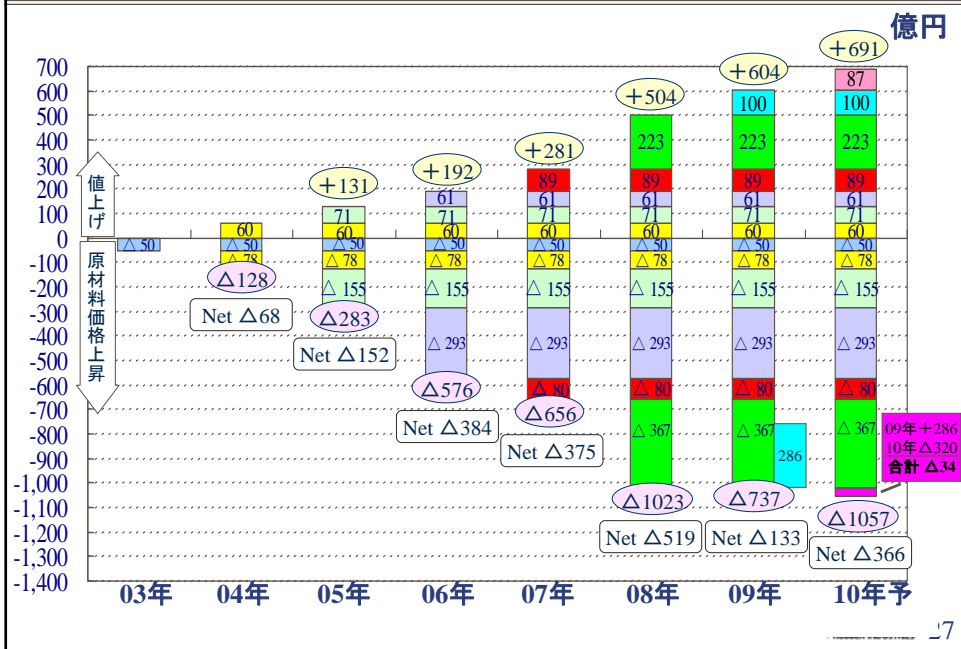
<中国第1工場>

会社名 住友橡膠(常熟)有限公司
所在地 江蘇省常熟市
面積 31万㎡
事業内容 ラジアルタイヤの製造・販売
生産能力 5,950トン/月

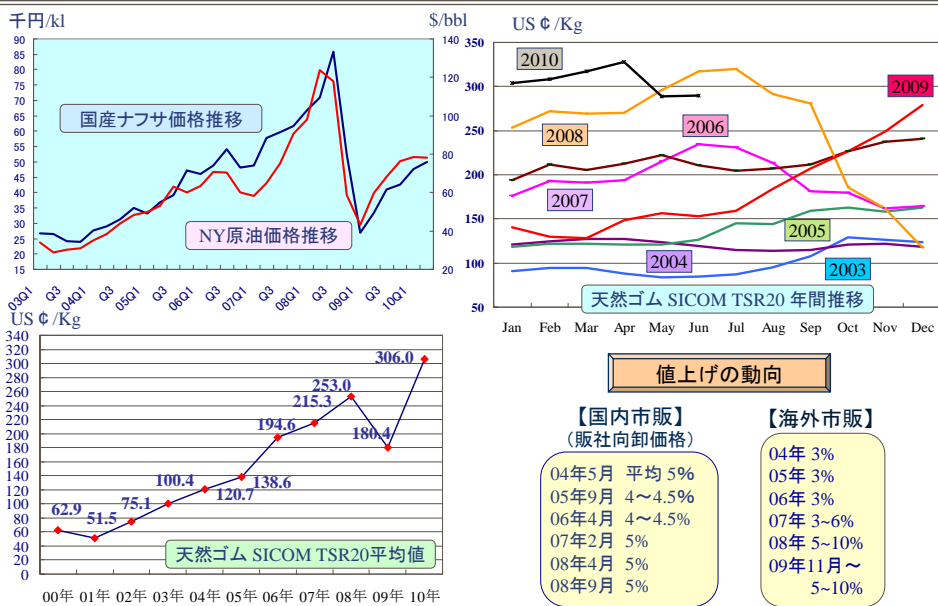


SUMITOMO
RUBBER INDUSTRIES 26

原材料価格上昇と値上げの影響～対02年



天然ゴム・ナフサ価格相場の推移



ニュースリリース
IRツール更新情報

ホーム > 新着情報 > ニュースリリース

一般の方

NewsRelease

▶ ニュースリリース配信のご新規登録 / ご登録内容の変更・削除
ご登録頂きますと、ニュースリリース配信用Emailでお知らせします。 ※報道関係者の方は[こちら](#)から

[新規登録](#) [SSL非対応の方はこちら](#) [登録内容の変更](#) [登録の削除](#)

ホーム > 新着情報 > プレスルーム

報道関係者様

PressRoom

プレスルームへようこそ! このサイトは報道関係の皆様専用サイトです。
プレスルームでは、ニュースリリースでの掲載画像、住友ゴムグループの社名ロゴデータのダウンロード、
ニュースリリース自動配信などの手続きをWEB上から簡単に実行していただくことができます。

ホーム > IR情報 > アナリスト様向け専用コンテンツ

アナリスト様

アナリスト様専用コンテンツ

写真画像、住友ゴムグループの社名ロゴデータのダウンロード、ニュースリリース自動
配信などの手続きをWEB上から簡単に実行していただくことができます。

<http://www.srigroup.co.jp/>

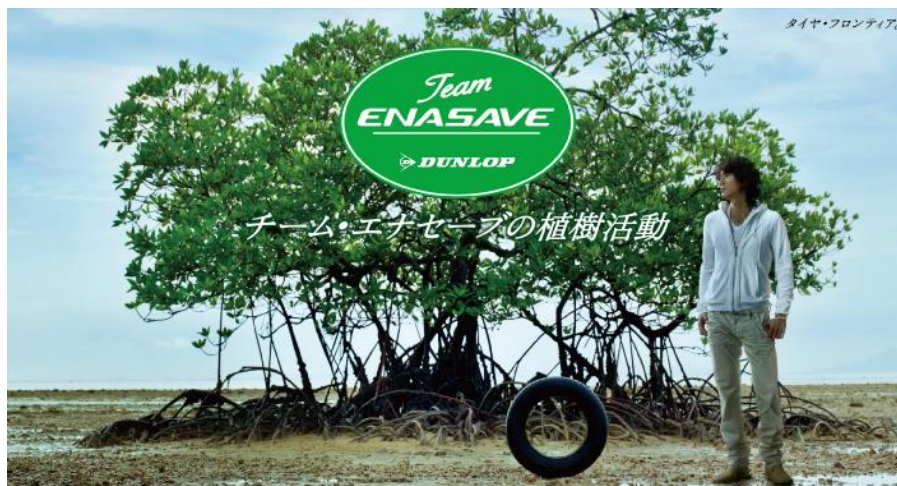
弊社ホームページより登録できます。どうぞご利用下さい。

ニュースリリース配信サービス : ホーム > 新着情報 > ニュースリリース

報道関係者様専用 : ホーム > 新着情報 > プレスルーム

アナリスト様専用 : ホーム > IR情報 (住友ゴム工業へ) > IR情報 >

アナリスト様向け専用コンテンツ



本資料に記載されている業績予想に関する記述は、当社および当社グループが現時点で入手可能な情報から得られた判断に基づいており、潜在的なリスクや不確実性が含まれております。実際の業績は、当社および当社グループの事業をとりまく様々な要因の変化により、記述されている業績予想とは大きく異なる結果となる可能性があることをご承知おさください。