

100

SINCE 1909

さあ、次の100年へ。

 住友ゴムグループ

第118期  
決算説明会  
(2009年1.1～12.31)

住友ゴム工業株式会社

- 2009年度決算概要
  - 連結範囲異動、主要関係会社
  - 決算概要
  
- 2010年度予想
  - 決算予想概要
  - 設備投資・減価償却・タイヤ生産能力、他


範囲	連結子会社 74社 (-)		持分法適用会社 19社 (△19)	
			〔 非連結子会社 9社 関連会社 10社 〕	
異動会社数	新規 +2社	除外 △2社	新規 -1社	除外 △19社

【異動の内訳】

異動会社	+2社 SUMITOMO RUBBER MIDDLE EAST FZE Falken Tyre Europe GmbH	△2社 住ゴム産業四国 クレーブランドゴルフアジア	-1社	△19社 * ダンロップタイヤリール全19社
------	---	---------------------------------	-----	---------------------------

\* 卸売販売各社と合併

住友ゴムグループ 主要関係会社			100 SINCE 1909	さあ、次の100年へ。 住友ゴムグループ
	タイヤ事業	スポーツ事業	産業品他事業	
統括会社	ダンロップファルケンタイヤ ダンロップグッドイヤータイヤ 日本グッドイヤー SRIタイヤトレーニング	SRIスポーツ	SRIハイブリッド	
販売会社	ダンロップファルケン北海道 Falken Tire Corporation Sumitomo Rubber Asia (Tyre) Dunlop Tire Thailand, 上海 邓禄普	ダンロップスポーツ ダンロップスポーツ中部 Srixon Sports Europe Srixon Sports Asia Cleveland Golf Canada Corp	ダンロップホームプロダクツ 住ゴム産業 香港住膠有限公司	
製造会社	SURINDO、DUNLOP TECH Sumitomo Rubber (Thailand) 常熟/蘇州、中田エンジニアリング ダンロップリトレッドサービス	ダンロップゴルフクラブ Srixon Sports Manufacturing (Thailand) Roger Cleveland Golf Company, Inc	中山住膠精密橡膠有限公司 Sumirubber Malaysia Sumirubber Vietnam	
サービス	SRIエンジニアリング、SRIシステムズ、SRIロジスティクス			
	SRI USA, SRITP (持株会社)、他			
持分法	GDTE、GDTNA 内外ゴム、栃木住友電工 タイヤ販売孫会社 GSGPC、GSGTL	柏泉グリーン開発 ワコーテニス	連結子会社 74社 持分法適用会社 19社	

 3

連結業績						100 SINCE 1909	さあ、次の100年へ。 住友ゴムグループ
	当期実績 2009年	前期実績 2008年	前期比	3Q時 09年公表	前々期実績 2007年	億円	
売上高	5,245	6,050	87%	5,170	5,673		
営業利益 (率)	287 (5.5%)	257 (4.2%)	112%	220 (4.3%)	451 (8.0%)		
経常利益 (率)	200 (3.8%)	148 (2.4%)	135%	140 (2.7%)	432 (7.6%)		
当期 純利益	91	10	891%	40	195		
持分法投資損益	△35	△2	△33	△39	+36		
ROE	4.9%	0.5%	+4.4P	2.2%	9.1%		
有利子負債	2,616	2,757	△142	2,800	2,396		

	08実	09公表		09実
		年初	1Q時	2Q時
売上高	6,050	5,600	5,200	5,170
営業利益	257	180	140	220
経常利益	148	120	50	140
純利益	10	0	△40	40

4

# 連結業績



さあ、次の100年へ。  
住友ゴムグループ

2009年

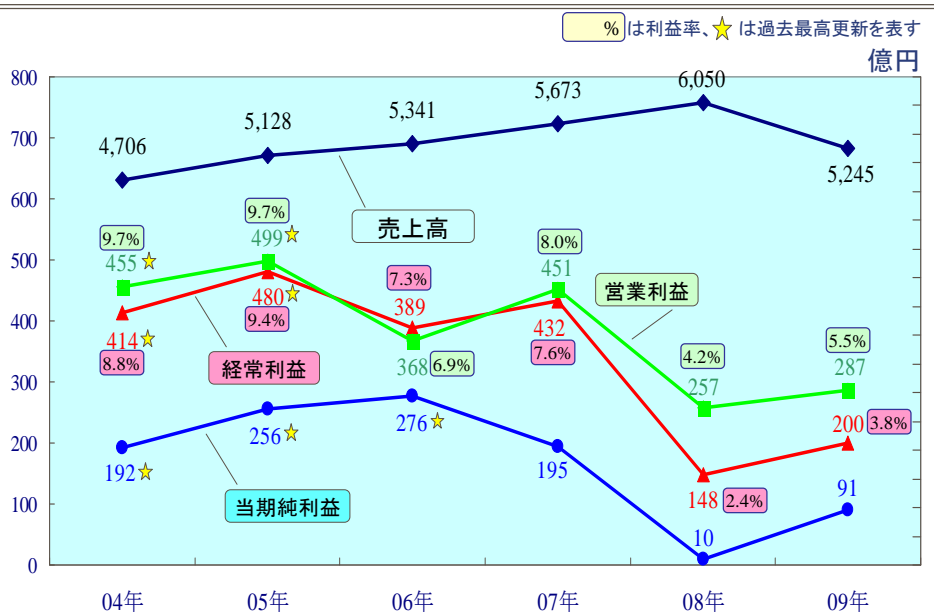
億円

	1-3月実績		4-6月実績		7-9月実績		10-12月実績		通期実績	
		前年 同期比		前年 同期比		前年 同期比		前年 同期比		前年 同期比
売上高	1,089	76% △343	1,208	86% △204	1,269	83% △253	1,679	100% △4	5,245	87% △804
営業利益 (率)	△55 (-)	- △131	49 (4.1%)	74% △18	105 (8.3%)	265% +65	189 (11.2%)	253% +114	287 (5.5%)	112% +31
経常利益 (率)	△94 (-)	- △149	18 (1.5%)	32% △39	84 (6.6%)	1333% +78	192 (11.5%)	634% +162	200 (3.8%)	135% +52
当期 純利益	△76	- △103	7	- +13	49	- +64	111	2652% +107	91	891% +81
持分法 投資損益	△26	△34	△28	△20	6	+3	13	+17	△35	△33

# 連結売上高・利益の推移



さあ、次の100年へ。  
住友ゴムグループ



## セグメント別連結売上高営業利益

100  
SINCE 1909

さあ、次の100年へ。  
住友ゴムグループ

2009年

億円

	1-3月実績		4-6月実績		7-9月実績		10-12月実績		通期実績		
		前年同期比		前年同期比		前年同期比		前年同期比		前期比	
売上高	タイヤ	884	76%	979	86%	1,060	83%	1,411	99%	4,334	86%
	スポーツ	142	72%	172	83%	148	90%	191	109%	652	88%
	産業品他	64	90%	58	80%	61	78%	77	101%	259	87%
	連結	1,089	76%	1,208	86%	1,269	83%	1,679	100%	5,245	87%
営業利益	タイヤ	△60	-	36	103%	93	423%	156	257%	225	142%
	スポーツ	0	1%	12	41%	7	58%	28	353%	47	61%
	産業品他	5	75%	1	33%	5	88%	4	72%	15	71%
	連結	△55	-	49	74%	105	265%	189	253%	287	112%

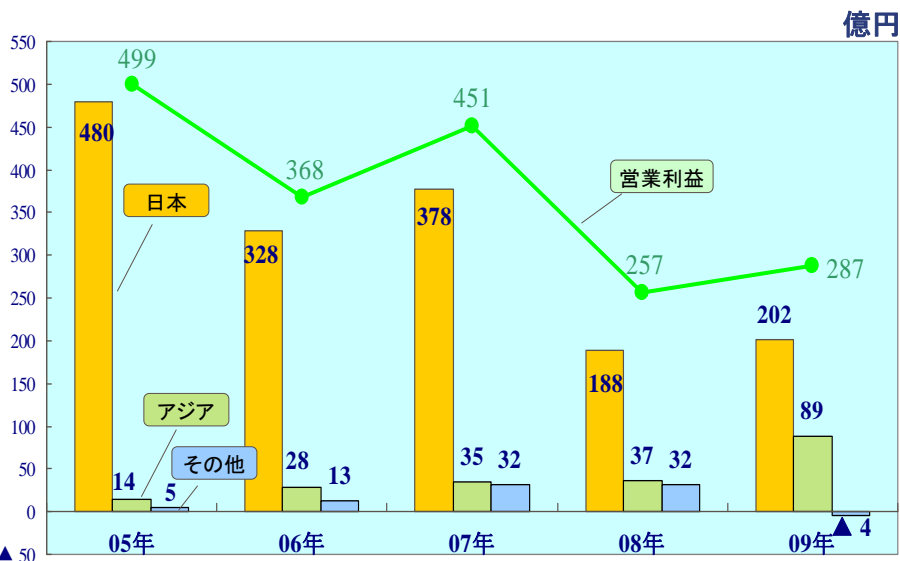
SUMITOMO  
RUBBER INDUSTRIES

7

## 地域セグメント別 連結営業利益推移

100  
SINCE 1909

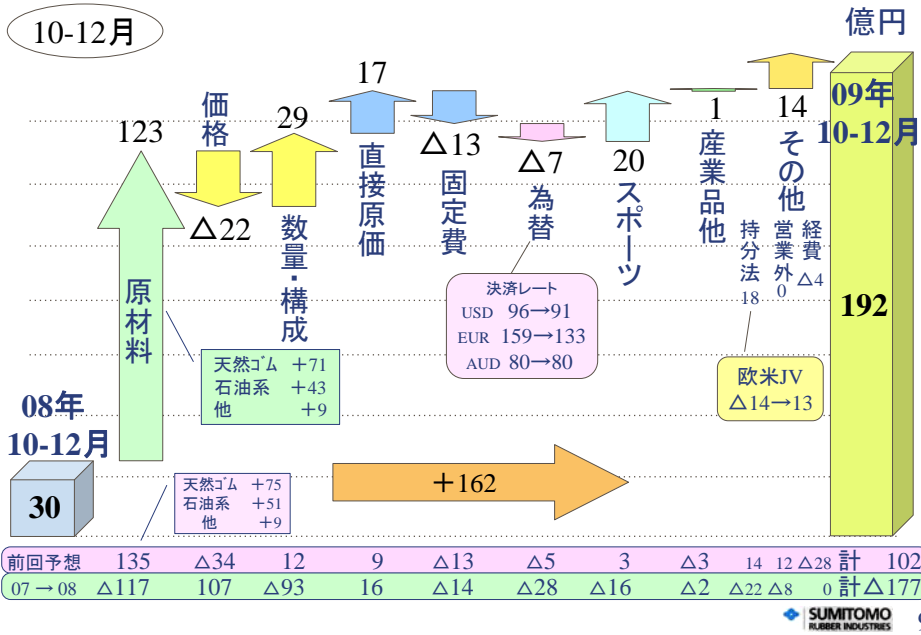
さあ、次の100年へ。  
住友ゴムグループ



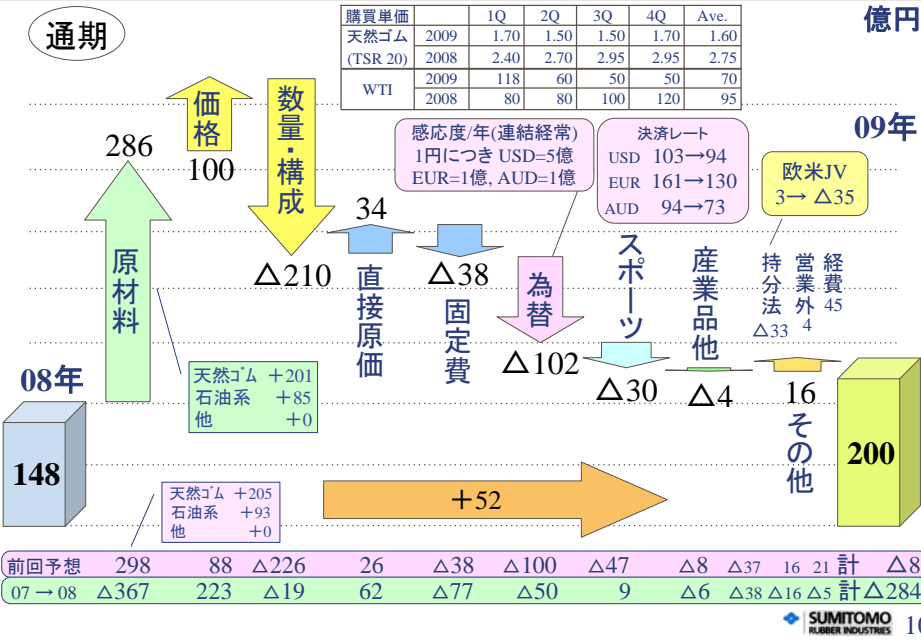
SUMITOMO  
RUBBER INDUSTRIES

8

# 連結経常利益 増減要因イメージ



# 連結経常利益 増減要因イメージ



## 連結経常利益 増減要因推移

100  
SINCE 1909

さあ、次の100年へ。  
住友ゴムグループ

億円

期 間	経常利益		増減要因											
		前年 同期比	原材料	価格	数量・ 構成	直接 原価	固定費	為替	スポー ツ	産業 品他	経費	持分 法	営業 外	
08	1Q	55	5	△46	23	35	22	△18	△16	17	△4	△6	△1	△1
	2Q	56	△66	△86	36	10	7	△22	△1	8	0	△2	△10	△6
	3Q	7	△46	△118	57	29	17	△23	△5	0	0	3	△5	△1
	4Q	30	△177	△117	107	△93	16	△14	△28	△16	△2	0	△22	△8
	通期	148	△284	△367	223	△19	62	△77	△50	9	△6	△5	△38	△16
09	1Q	△94	△149	△33	61	△92	△11	△11	△24	△29	△3	30	△34	△3
	2Q	18	△38	56	41	△70	9	△6	△38	△16	△2	2	△20	6
	3Q	84	77	140	20	△77	19	△8	△33	△5	0	17	3	1
	4Q	192	162	123	△22	29	17	△13	△7	20	1	△4	18	0
	通期	200	52	286	100	△210	34	△38	△102	△30	△4	45	△33	4
(前回との差)			60	△12	12	17	8	-	△2	17	4	24	4	△12

SUMITOMO  
RUBBER INDUSTRIES 11

## 連結バランスシートの状況

100  
SINCE 1909

さあ、次の100年へ。  
住友ゴムグループ

億円

	2009年末	2008年末	増減	
総資産	6,132	6,399	△267	
流動資産	2,554	2,719	△165	営業債権 +89 棚卸資産 △206
固定資産	3,579	3,680	△102	有形固定資産 △23 投資有価証券 △48
負債	4,042	4,373	△331	有利子負債 △142 (2,616←2,757)
流動負債	2,001	2,590	△590	支払手形、買掛金 △209
固定負債	2,041	1,783	258	
純資産	2,091	2,026	64	自己資本 +61 (1,870←1,809)
資本金・資本剰余金	813	813	0	
利益剰余金	1,093	1,126	△33	純利益 +91 配当支払 △47 JV年金債務 △73
自己株・評価換算差額等	△36	△130	93	
少数株主持分	220	217	3	為替換算調整 +55
自己資本比率	30.5%	28.3%	+2.2P	

SUMITOMO  
RUBBER INDUSTRIES 12

## 2010年度連結業績予想

100 SINCE 1909 さあ、次の100年へ、住友ゴムグループ

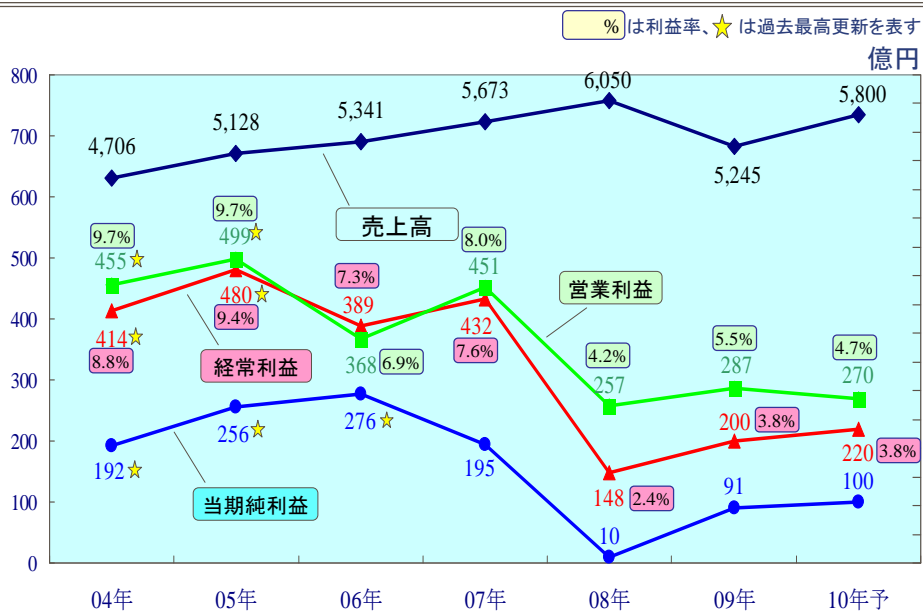
通期

億円

	通期予想 2010年	当期実績 2009年	前期比	1-6月予想	前年 同期比
売上高	5,800	5,245	111%	2,660	116%
営業利益 (率)	270 (4.7%)	287 (5.5%)	94%	70 (2.6%)	—
経常利益 (率)	220 (3.8%)	200 (3.8%)	110%	50 (1.9%)	—
当期純利益	100	91	110%	20	—
持分法投資損益	0	△35	+35		
ROE	5.3%	4.9%	+0.5P		
有利子負債	2,600	2,616	△16		

## 連結売上高・利益の推移

100 SINCE 1909 さあ、次の100年へ、住友ゴムグループ





## セグメント別連結売上高営業利益予想

100  
SINCE 1909

さあ、次の100年へ。  
住友ゴムグループ

通期

億円

		通期予想 2010年	当期実績 2009年	前期比	1-6月予想	前年 同期比
売上高	タイヤ	4,860	4,334	112%	2,200	118%
	スポーツ	660	652	101%	340	108%
	産業品その他	280	259	108%	120	99%
	連結	5,800	5,245	111%	2,660	116%
営業利益	タイヤ	220	225	98%	35	—
	スポーツ	40	47	84%	35	292%
	産業品その他	10	15	67%	0	0%
	連結	270	287	94%	70	—

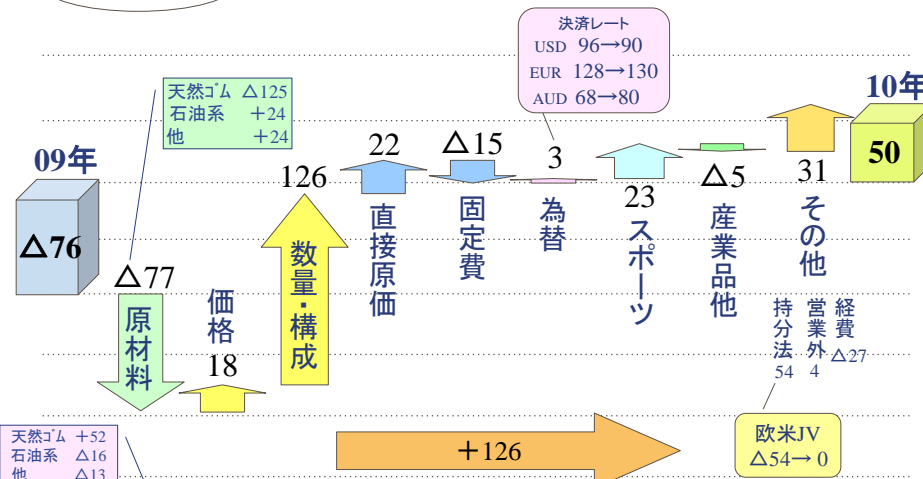
## 連結経常利益 増減要因イメージ

100  
SINCE 1909

さあ、次の100年へ。  
住友ゴムグループ

次期1-6月

億円



08中→09中	23	102	$\Delta 162$	$\Delta 2$	$\Delta 17$	$\Delta 62$	$\Delta 45$	$\Delta 5$	$\Delta 54$	3	32	計 $\Delta 187$
07中→08中	$\Delta 132$	59	45	29	$\Delta 40$	$\Delta 17$	25	$\Delta 4$	$\Delta 11$	$\Delta 7$	$\Delta 8$	計 $\Delta 61$

## 連結経常利益 増減要因イメージ

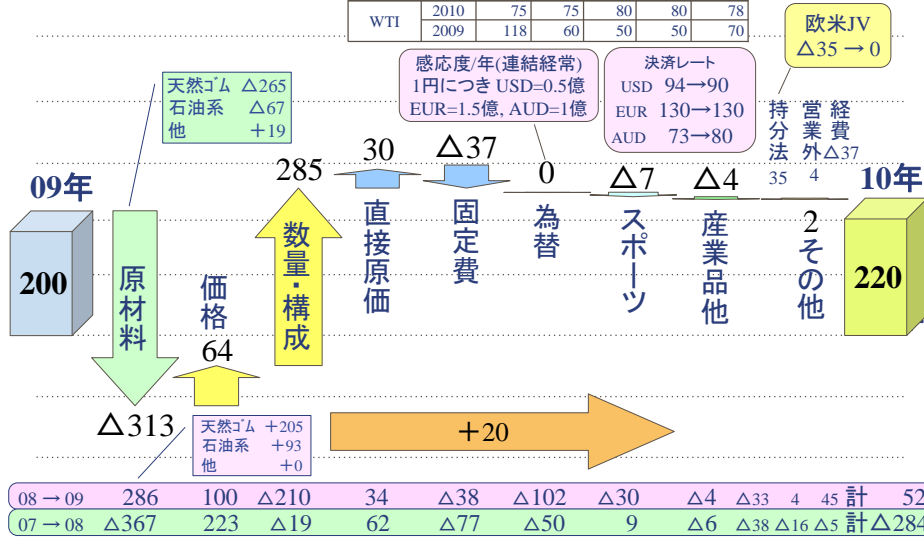
100  
SINCE 1909

さあ、次の100年へ。  
住友ゴムグループ

次期1-12月

購買単価		1Q	2Q	3Q	4Q	Ave.
天然ゴム	2010	3.00	3.00	3.00	3.00	3.00
(TSR 20)	2009	1.70	1.50	1.50	1.70	1.60
WTI	2010	75	75	80	80	78
	2009	118	60	50	50	70

億円



SUMITOMO RUBBER INDUSTRIES 17

## 中期計画数値目標

100  
SINCE 1909

さあ、次の100年へ。  
住友ゴムグループ

億円

	07実績	08実績	09実績	12中計	15長期ビジョン
売上高	5,673	6,050	5,245	7,000	8,000
営業利益 (率)	451 (8.0%)	257 (4.2%)	287 (5.5%)	620 (8.9%)	10%以上
経常利益 (率)	432 (7.6%)	148 (2.4%)	200 (3.8%)	560 (8.0%)	10%以上
当期純利益 (率)	195 (3.4%)	10 (0.2%)	91 (1.7%)	280 (4.0%)	5%以上
有利子負債	2,396	2,757	2,616	2,600	2,000
自己資本比率	33.9%	28.3%	30.5%	35.0%	40.0%
d/e レシオ	1.1	1.5	1.4	1.1	0.7
ROA(営利)	7.1%	3.9%	4.6%	9.0%	10%以上
ROE	9.1%	0.5%	4.9%	13.0%	15%以上

SUMITOMO RUBBER INDUSTRIES 18

## タイヤ販売本数前年同期比推移

100  
SINCE 1909

さあ、次の100年へ。  
住友ゴムグループ

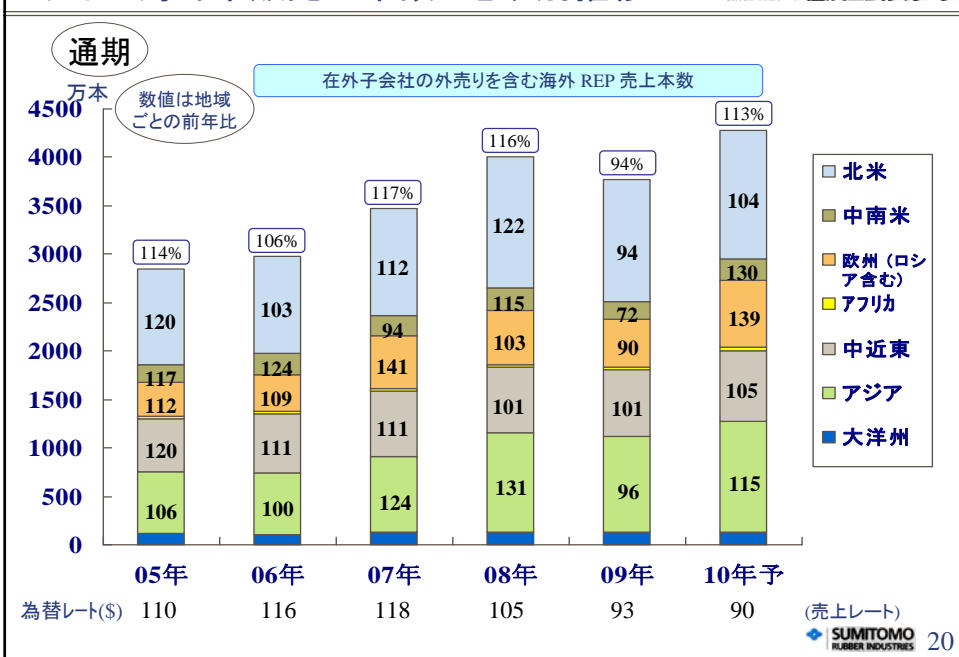
	2008年1-12月実績			2009年1-12月実績					2010年予想			
	1-9月	10-12月		1-3月	4-6月	7-9月	10-12月		1-6月	7-12月		
国内新車	105%	86%	100%	56%	60%	69%	84%	67%	127%	101%	112%	
海外新車	116%	111%	114%	62%	77%	100%	115%	90%	190%	119%	145%	
国内市販	102%	90%	98%	83%	100%	90%	101%	94%	105%	101%	103%	
海外市販	120%	103%	116%	89%	86%	93%	110%	94%	121%	107%	113%	
計	112%	96%	107%	77%	82%	87%	102%	88%	122%	106%	113%	
合計本数(万本)	6,442	2,292	8,734	1,622	1,747	1,935	2,345	7,649	4,115	4,516	8,631	
海外市販内訳	北米	130%	102%	122%	95%	88%	89%	104%	94%	108%	100%	104%
	アジア	137%	116%	131%	77%	87%	102%	116%	96%	130%	105%	115%
	中近東	101%	99%	101%	102%	81%	110%	113%	101%	112%	99%	105%
	欧州(ロシア含)	105%	95%	103%	88%	103%	73%	102%	90%	140%	138%	139%

SUMITOMO RUBBER INDUSTRIES 19

## タイヤ海外市販売上本数 地域別推移

100  
SINCE 1909

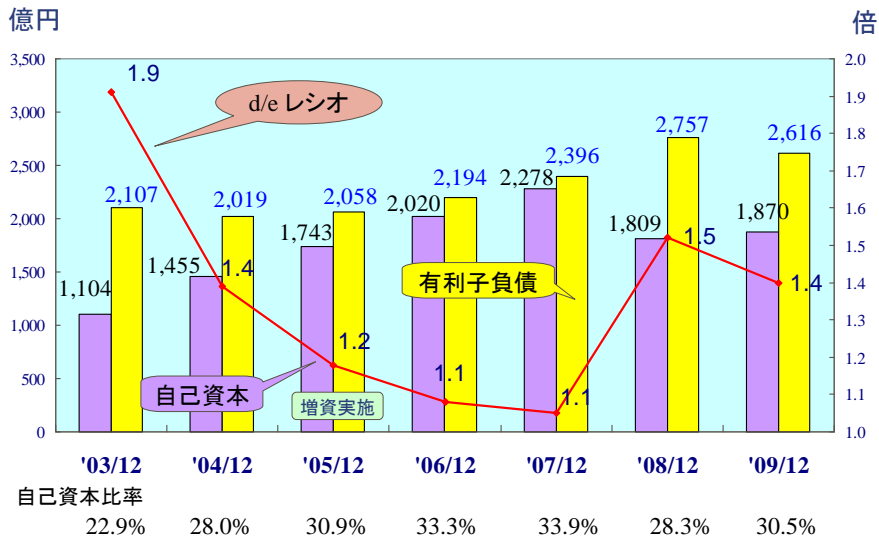
さあ、次の100年へ。  
住友ゴムグループ



## 自己資本、有利子負債の推移

100  
SINCE 1909

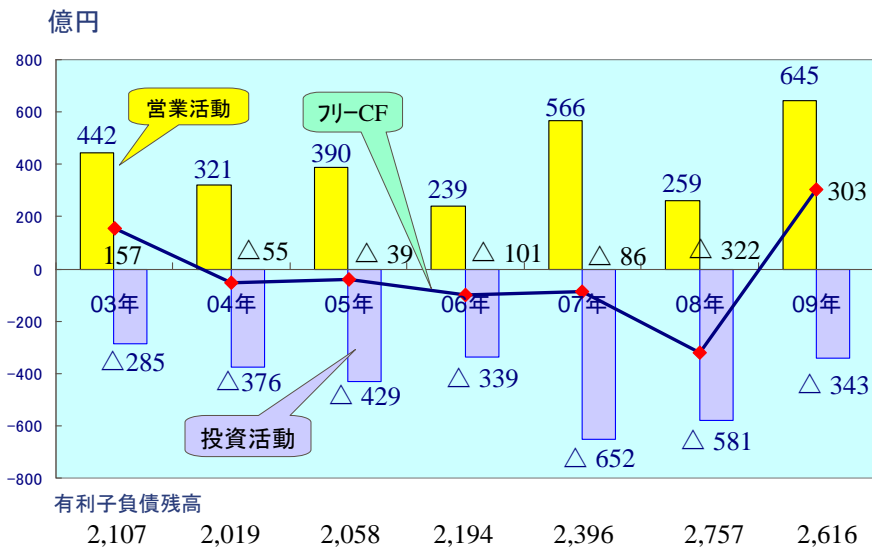
さあ、次の100年へ。  
住友ゴムグループ



## キャッシュ・フロー推移

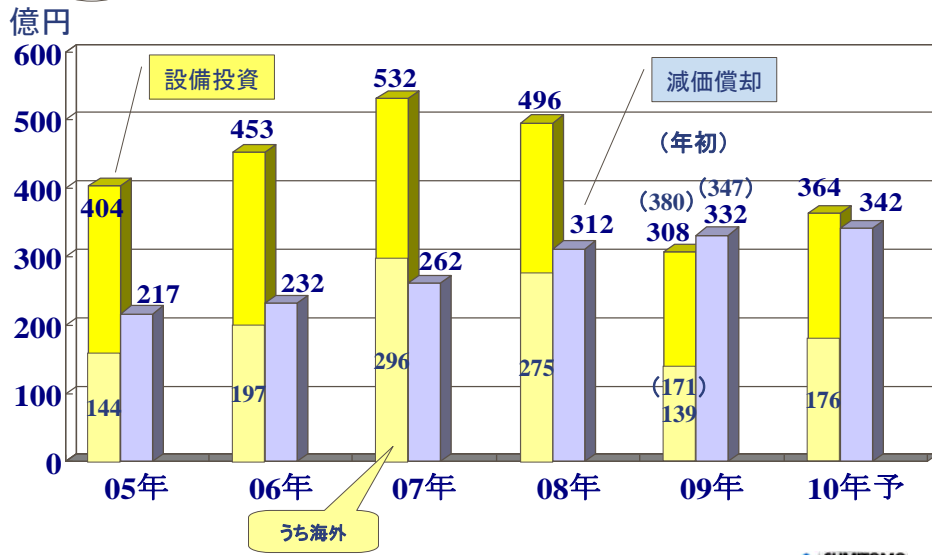
100  
SINCE 1909

さあ、次の100年へ。  
住友ゴムグループ



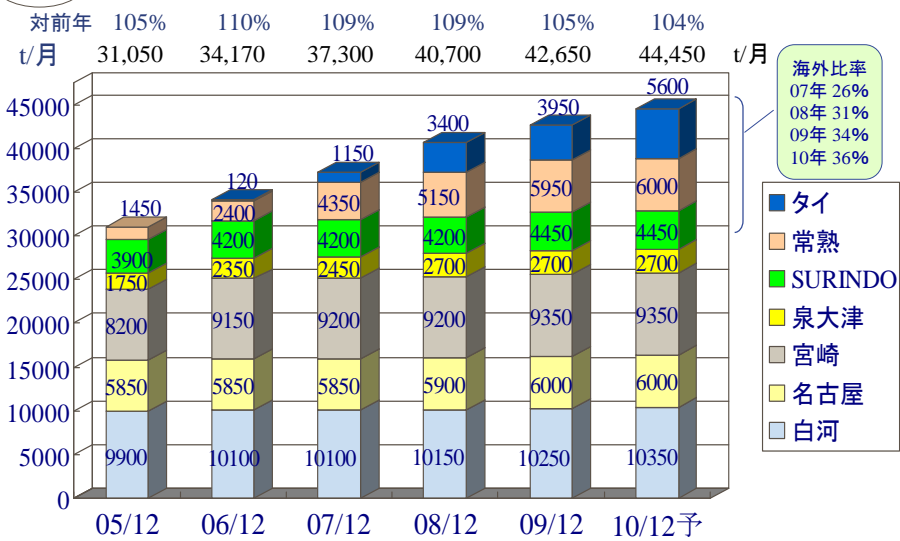
## 設備投資額、減価償却費（有形）

通期



## タイヤ生産能力

通期

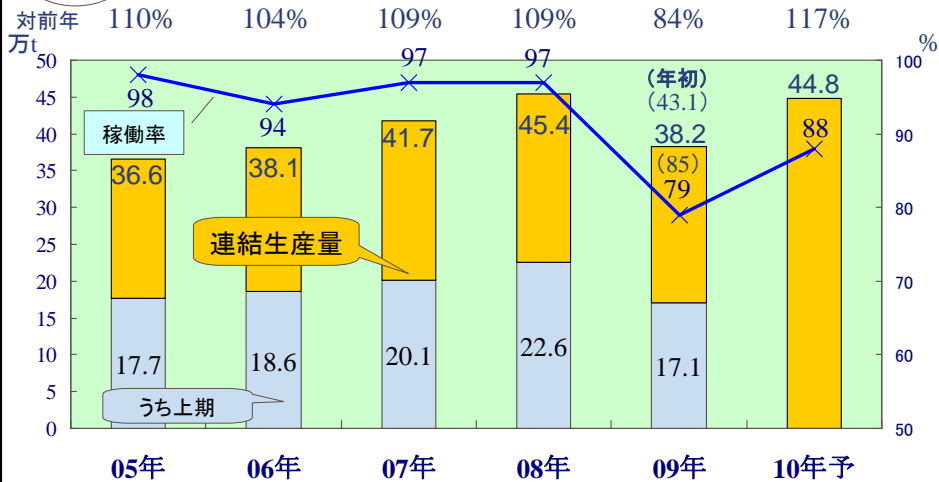


## タイヤ設備稼働率、生産量の推移

100  
SINCE 1909

さあ、次の100年へ。  
住友ゴムグループ

通期



08年			09年			10年		
稼働率	休業		稼働率	休業		稼働率	休業	
1-9月	99%	—	1-3月	71%	7日	1-3月	87%	
10-12	92%	2日	4-6月	74%	4日	4-6月	88%	
			7-9月	84%	—	7-9月	89%	
			10-12月	88%	—	10-12月	89%	

25

## タイヤラベリング制度

100  
SINCE 1909

さあ、次の100年へ。  
住友ゴムグループ

# タイヤラベリング制度がスタートしました

昨今、地球温暖化防止に向けCO2排出を低減する様々な取り組みが行われております。その中で、自動車の燃費を低減するというテーマにおいて、タイヤが係る事項として、①走行時のタイヤ転がり抵抗の低減、②使用段階におけるタイヤ空気圧管理(空気不足)の影響、が考えられ、弊会及び弊会会員企業では、低転がり抵抗タイヤの開発及びユーザーのタイヤ空気圧管理の重要性についての啓発に努めているところです。

具体的には、転がり抵抗性能とウェットグリップ性能の両性能をレーディングシステム(等級制度)に基づく表示を行い、啓発効果を期待します。

**開始時期** 平成22年1月以降

**対象タイヤ** 消費者が交換用としてタイヤ販売店等で購入する乗用車用夏用タイヤ

### レーディングシステム(等級制度)

転がり抵抗 (RRC)		ウェットグリップ性能 (G)	
等級	RRC	等級	G
AAA	RRC ≤ 6.5	a	155 ≤ G
AA	6.6 ≤ RRC ≤ 7.7	b	140 ≤ G ≤ 154
A	7.8 ≤ RRC ≤ 9.0	c	125 ≤ G ≤ 139
B	9.1 ≤ RRC ≤ 10.5	d	110 ≤ G ≤ 124
C	10.6 ≤ RRC ≤ 12.0		

### 低燃費タイヤの定義



### ラベル表示例



(社)日本自動車タイヤ協会 <http://www.jatma.or.jp/labeling/>

SUMITOMO  
RUBBER INDUSTRIES

26

# スポーツ事業売上高 実績および予想



さあ、次の100年へ。  
住友ゴムグループ

億円

	2009年	2008年	前期比	通期予想 2010年
クラブ	315	390	81%	312
ボール	123	121	101%	131
シューズ・アクセサリ他	91	104	88%	92
ゴルフ用品	529	615	86%	535
テニス用品	67	70	96%	68
ライセンス収入	4	4	86%	4
スポーツ用品事業	600	689	87%	608
その他事業	52	54	97%	52
合計	652	743	88%	660

# 新製品・新技術



さあ、次の100年へ。  
住友ゴムグループ

コロエネゴムなど独自の低燃費技術の採用により、タイヤの転がり抵抗を大幅に下げて自動車の燃費を向上した、地球温暖化防止に貢献できる低燃費タイヤ

**ENASAVE** **ECO FIRST**

**SRIXON** **XXIO** - SHIFT UP YOUR GOLF -

**Cleveland GOLF**

日本とヨーロッパの最先端のダンロップテクノロジーを惜しみなく投入し共同開発した新世代のグローバルフラッグシップタイヤ

より高いグリップから安定したハンドリング性能を発揮

**MAXX TT** **EAGLE F1 ASYMMETRIC**

**Hibrid-Turf**

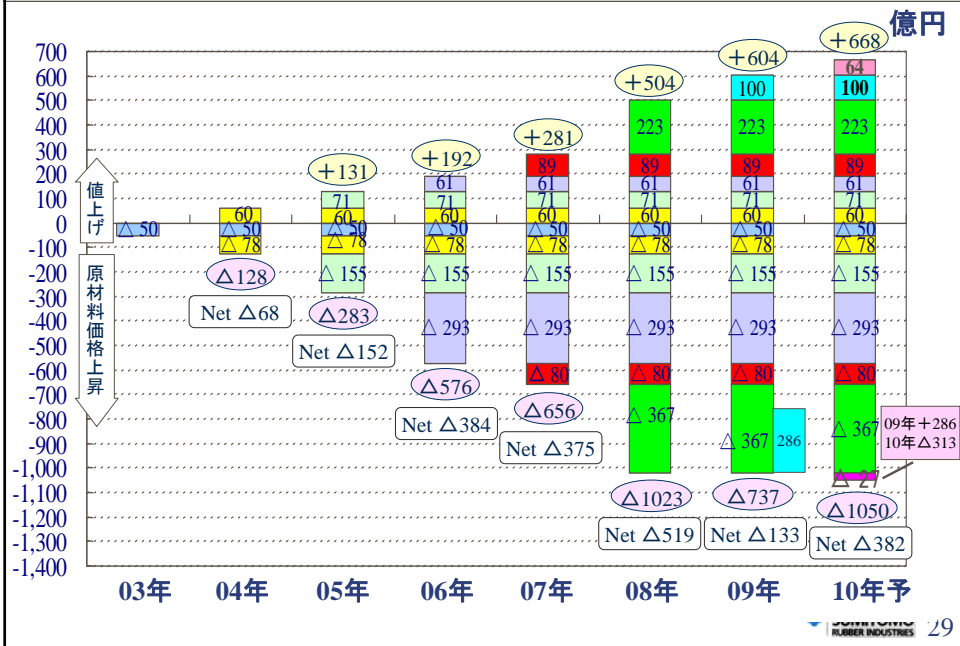
2010 NEW MODELS

SUMITOMO RUBBER INDUSTRIES 28

# 原材料価格上昇と値上げの影響～対02年



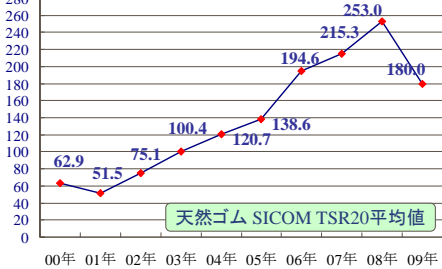
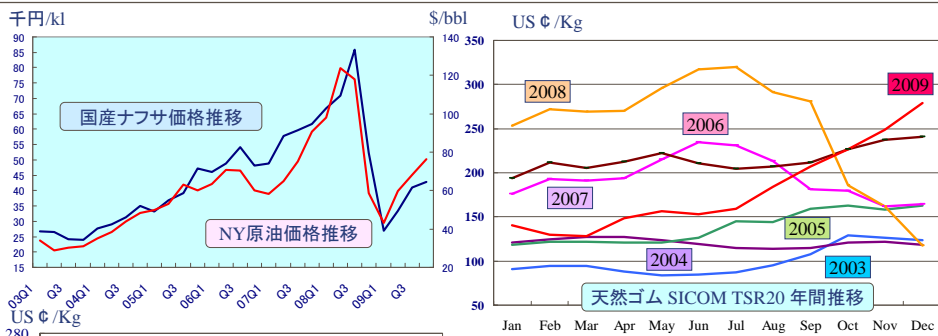
さあ、次の100年へ。  
住友ゴムグループ



# 天然ゴム・ナフサ価格相場の推移



さあ、次の100年へ。  
住友ゴムグループ



## 値上げの動向

【国内市販】  
(販社向卸価格)

- 04年5月 平均 5%
- 05年9月 4~4.5%
- 06年4月 4~4.5%
- 07年2月 5%
- 08年4月 5%
- 08年9月 5%

【海外市販】

- 04年 3%
- 05年 3%
- 06年 3%
- 07年 3~6%
- 08年 5~10%
- 09年 5~10%



## 最新情報配信サービス

100  
SINCE 1909

さあ、次の100年へ。  
住友ゴムグループ

### ニュースリリース IRツール更新情報

ホーム > 最新情報 > ニュースリリース

一般の方

**NewsRelease**

▶ ニュースリリース配信のご新規登録 / ご登録内容の変更・削除  
ご登録いただけます。ニュースリリース配信はEmailでお知らせします。 ※新聞関係者の方はこちらから

[新規登録](#) [SSL非対応の方はこちら](#) [登録内容の変更](#) [登録の削除](#)

ホーム > 最新情報 > プレスルーム

報道関係者様

**PressRoom**

プレスルームへようこそ! このサイトは報道関係の皆様専用サイトです。  
プレスルームでは、ニュースリリースでの動画画像、住友ゴムグループの社名ロゴデータのダウンロード、ニュースリリース自動配信などの手続きをWEB上から簡単に行っていただくことができます。

ホーム > 最新情報 > アナリスト向け専用コンテンツ

アナリスト様

**アナリスト様専用コンテンツ**

写真画像、住友ゴムグループの社名ロゴデータのダウンロード、ニュースリリース自動配信などの手続きをWEB上から簡単に行っていただくことができます。

<http://www.srigroup.co.jp/>

弊社ホームページより登録できます。どうぞご利用下さい。

ニュースリリース配信サービス：ホーム>新着情報>ニュースリリース

報道関係者様専用：ホーム>新着情報>プレスルーム

アナリスト様専用：ホーム>IR情報>アナリスト様向け専用コンテンツ

SUMITOMO  
RUBBER INDUSTRIES 31

END

100  
SINCE 1909

さあ、次の100年へ。  
住友ゴムグループ

100年目の、解答。

住友ゴムは、深刻な地球環境問題の解決に貢献するべく、  
2013年に石油外天然資源100%タイヤ、  
2015年に転がり抵抗50%低減タイヤの完成をめざしています。  
それが、国産第1号タイヤを生み出した私たちの、100年目の解答です。

*for you, for the earth*  
あなたのために、地球のために。

2013年 100%石油外天然資源タイヤ

2008年 97%石油外天然資源タイヤ  
ENASAVE 97

1913年 自動車用国産タイヤ第1号

SGO FIRST 環境大臣賞

住友ゴム工業株式会社  
SUMITOMO RUBBER INDUSTRIES LTD.

本資料に記載されている業績予想に関する記述は、当社および当社グループが現時点で入手可能な情報から得られた判断に基づいており、潜在的なリスクや不確実性が含まれております。実際の業績は、当社および当社グループの事業をとりまく様々な要因の変化により、記述されている業績予想とは大きく異なる結果となる可能性があることをご承知おきください。

SUMITOMO  
RUBBER INDUSTRIES 32