

第115期

中間決算説明会

(2006年1.1～6.30)

住友ゴム工業株式会社



- 2006年度中間決算概要
 - 連結範囲異動、主要関係会社
 - 中間決算概要

- 2006年度通期予想
 - 通期決算予想概要

	タイヤ事業	スポーツ事業	産品他事業
統括会社	ダンロップファルケンタイヤ NGY、DGT SRIタイヤトレーニング	SRIスポーツ	SRIハイブリッド
販売会社	ダンロップファルケン北海道、 ダンロップファルケン東北 FTC、SRAT 上海邓禄普贸易有限公司	ダンロップスポーツ ダンロップスポーツ中部 ダンロップスポーツNS Srixon Sports USA Srixon Sports Europe Srixon Sports Asia	ダンロップホームプロダクツ 住ゴム産業 住ゴム産業四国 香港住膠有限公司
製造会社	SURINDO 常熟/蘇州、SRIタイ ダンロップリトレッドサービス 中田エンジニアリング	ダンロップゴルフクラブ	ONIRIS/DUNLOP TECH 中山住膠精密橡膠有限公司 STM、SML
サービス	SRIエンジニアリング、SRI研究開発、SRIシステムズ、SRIロジスティクス		
	SRI USA、SRITP (持株会社)、他		
持分法	GDTE、GDTNA 内外ゴム、栃木住友電工 タイヤ販売孫会社 GSGPC、GSGTL	ダンロップゴルフショップ 柏泉グリーン開発	連結子会社 86社 持分法適用会社 41社

連結範囲の異動

住友ゴムグループ

【2006年中間】

範囲	連結子会社 86社 (△3社)		持分法適用会社 41社 (+1社)	
			非連結子会社 29社	関連会社 12社
異動会社数	新規 1社	除外 △4社	新規 1社	除外 0社
全国販社	1社 ダンロップスポーツ北海道	合併 △2社 ダンロップスポーツ四国 ダンロップスポーツ中国	小売 1社	
その他		清算 △2社 Sumirubber Industries (Malaysia)Sdn.Bhd. Changshu SRI Tech		

【2005年】

範囲	連結子会社 89社 (△9社)		持分法適用会社 40社 (+5社)	
			非連結子会社 28社	関連会社 12社
異動会社数	新規 6社	除外 △15社	新規 6社	除外 △1社
タイヤ市販再編 統括会社 全国販社	4社	△1社 △9社	小売 5社	
その他	2社 Sumitomo Rubber (Thailand) Changshu SRI Tech (清算予定)	△5社 SRIファイナンス TME+オーツ工機(合併) 住友ゴム特品販売 Falken TEC Vietnam	1社	△1社

SUMITOMO RUBBER INDUSTRIES

3

2006年中間期 連結業績

住友ゴムグループ

億円 中間

	当中間期 2006/1-6	前年同期 2005/1-6	06vs05	7.05予想	年初予想
売上高	2,547	2,306	110%	2,500	2,500
営業利益 (率)	185 (7.3%)	206 (8.9%)	90%	160 (6.4%)	190 (7.6%)
経常利益 (率)	138 (5.4%)	211 (9.2%)	65%	130 (5.2%)	190 (7.6%)
中間純利益	19	120	16%	30	100
持分法投資損益	△11	24	△35	+2	+23
有利子負債	2,340	2,045	+295		

うち投資差額償却△12

SUMITOMO RUBBER INDUSTRIES

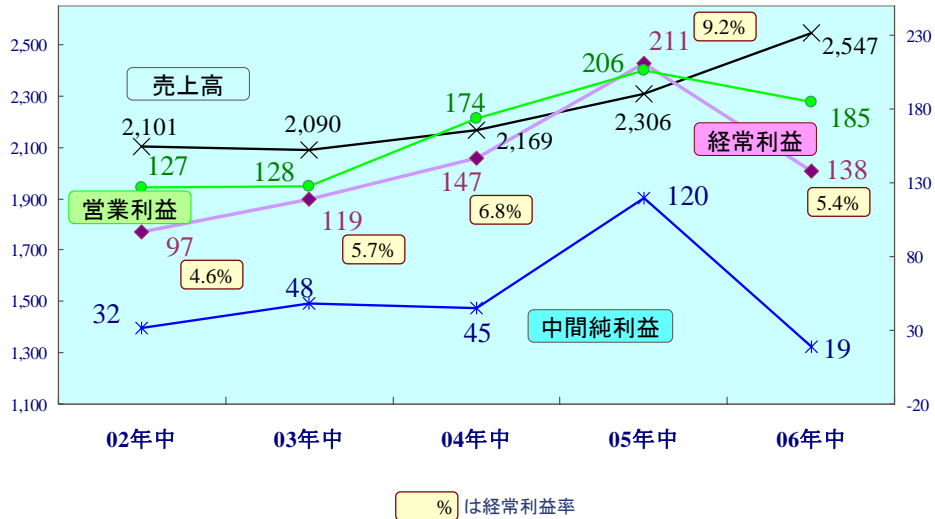
4

営業、経常、純利益の推移(中間)

住友ゴムグループ

億円

中間



SUMITOMO RUBBER INDUSTRIES

5

セグメント別連結売上高営業利益

住友ゴムグループ

億円 中間

		当中間期 2006/1-6	前年同期 2005/1-6	06vs05	7.05予想	年初予想
売上高	タイヤ	1,957	1,756	111%	1,920	1,890
	スポーツ	298	270	110%	300	300
	産品その他*	292	280	104%	280	310
	連結	2,547	2,306	110%	2,500	2,500
* 内 ベッド事業		143	138	103%	140	140
営業利益	タイヤ	115	147	78%	95	125
	スポーツ	53	52	101%	55	55
	産品その他*	17	7	228%	10	10
	連結	185	206	90%	160	190
* 内 ベッド事業		0	△6	-	0	0

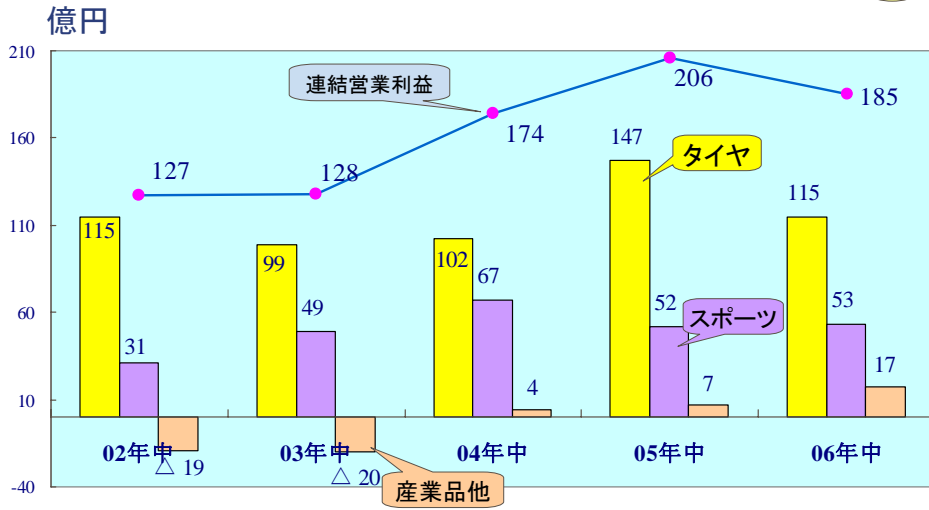
SUMITOMO RUBBER INDUSTRIES

6

事業セグメント別連結営業利益推移(中間)

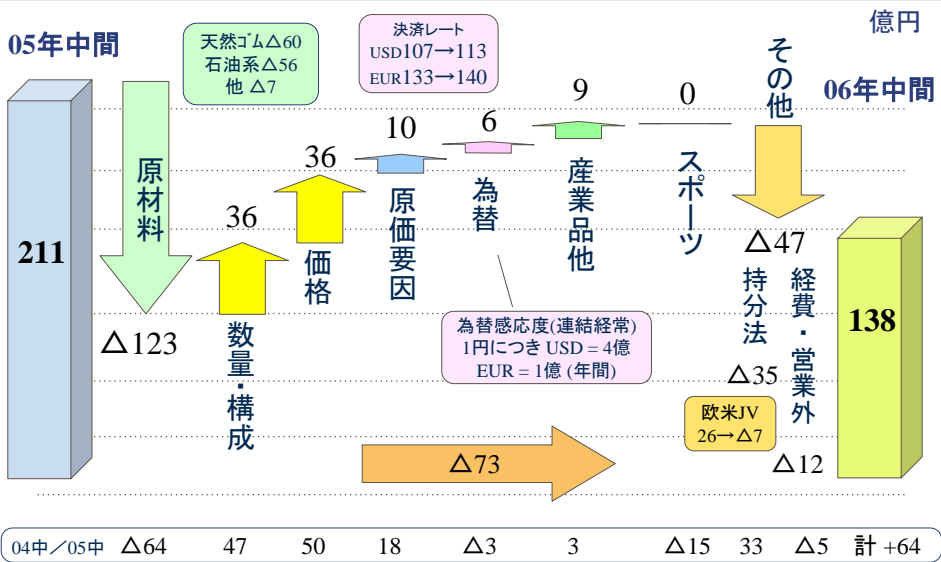
住友ゴムグループ

中間



連結経常利益 増減要因イメージ (中間期)

住友ゴムグループ



2006年度連結業績予想（通期）

住友ゴムグループ

億円

	今回予想 2006年	7.05予想 2006年	年初予想 2006年	前期 2005年	前期比
売上高	5,250	5,250	5,350	5,128	102%
営業利益 (率)	330 (6.3%)	310 (5.9%)	460 (8.6%)	499 (9.7%)	66%
経常利益 (率)	300 (5.7%)	300 (5.7%)	460 (8.6%)	480 (9.4%)	63%
当期純利益	170	170	280	256	66%
持分法投資損益	+34	+44	+48	+48	△15
ROE	9.5%	—	13.0%	16.0%	△6.5P
有利子負債	2,200	—	2,150	2,058	+142

うち投資差額償却△25

SUMITOMO
RUBBER INDUSTRIES

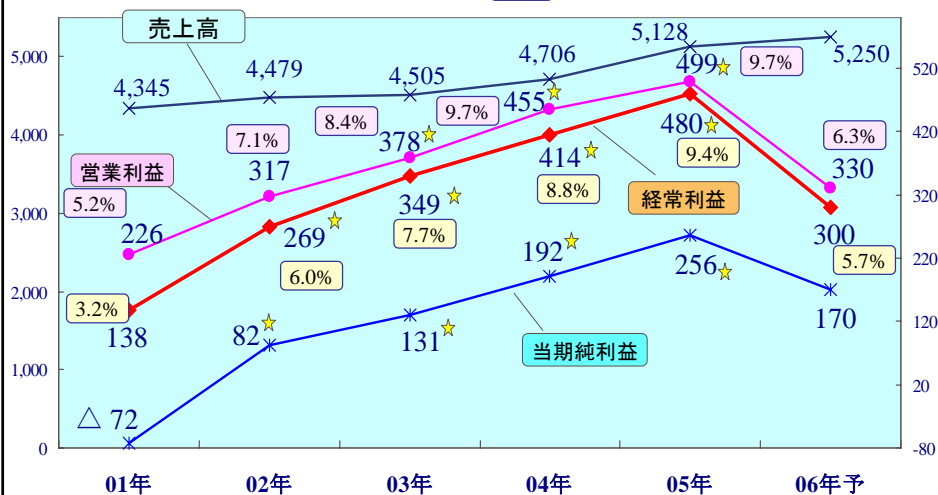
9

連結売上高・利益の推移

住友ゴムグループ

億円

% は利益率、★ は過去最高更新を表す



SUMITOMO
RUBBER INDUSTRIES

10

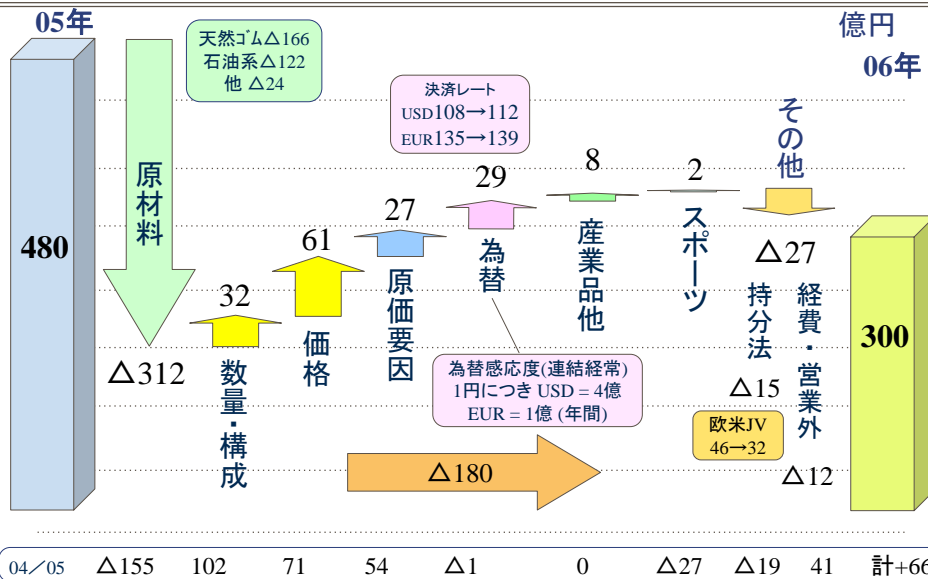
セグメント別連結売上高営業利益予想（通期） ◆住友ゴムグループ

億円

		今回予想 2006年	7.05予想 2006年	年初予想 2006年	前期 2005年	前期比
売上高	タイヤ	4,230	4,230	4,260	3,982	106%
	スポーツ	570	570	580	547	104%
	産業品その他*	450	450	510	599	75%
	連結	5,250	5,250	5,350	5,128	102%
* 内 ベッド事業		143	140	300	284	50%
営業利益	タイヤ	220	205	350	397	55%
	スポーツ	85	85	85	83	102%
	産業品その他*	25	20	25	17	150%
	連結	330	310	460	499	66%
* 内 ベッド事業		0	0	5	△3	-

連結経常利益 増減要因イメージ（通期） ◆住友ゴムグループ

億円
06年



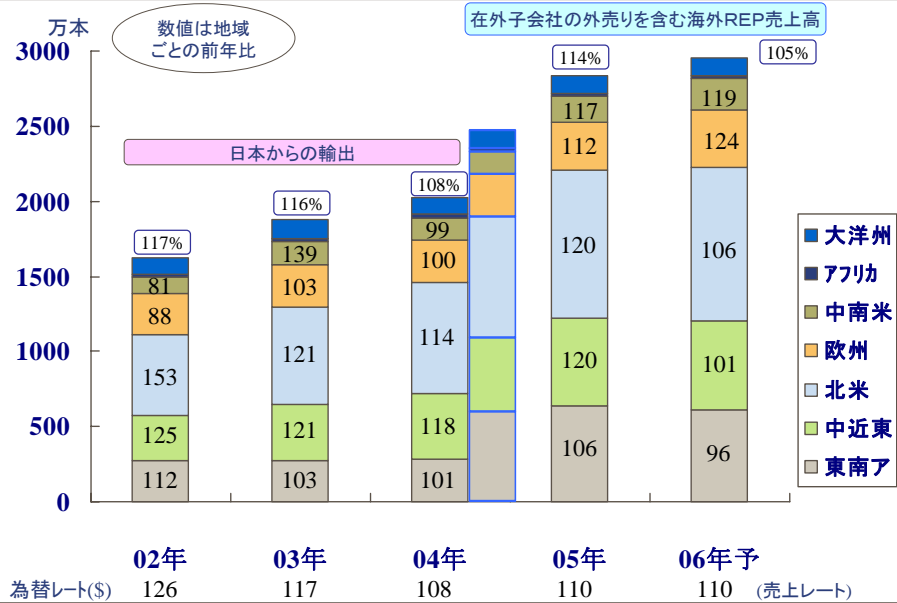
タイヤ販売本数前年同期比

住友ゴムグループ

	2006年		2006年予想	
	1-6月		7-12月	1-12月
新車	112%		104%	108%
国内市販	99%		101%	100%
海外市販	107%		104%	105%
計	104%		103%	103%
合計本数(万本)	3,568		3,987	7,555
北米	103%		109%	106%
中近東	112%		91%	101%
アジア	98%		95%	96%

タイヤ海外REP売上本数 地域別推移

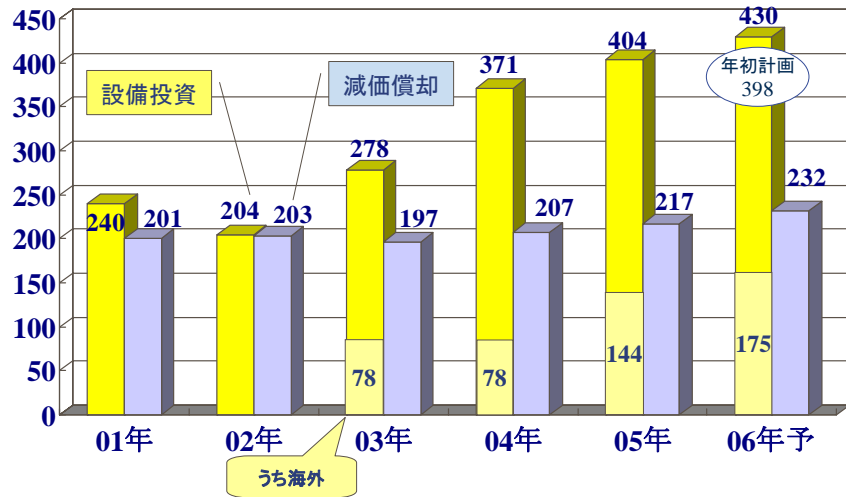
住友ゴムグループ



設備投資額、減価償却費（有形）

住友ゴムグループ

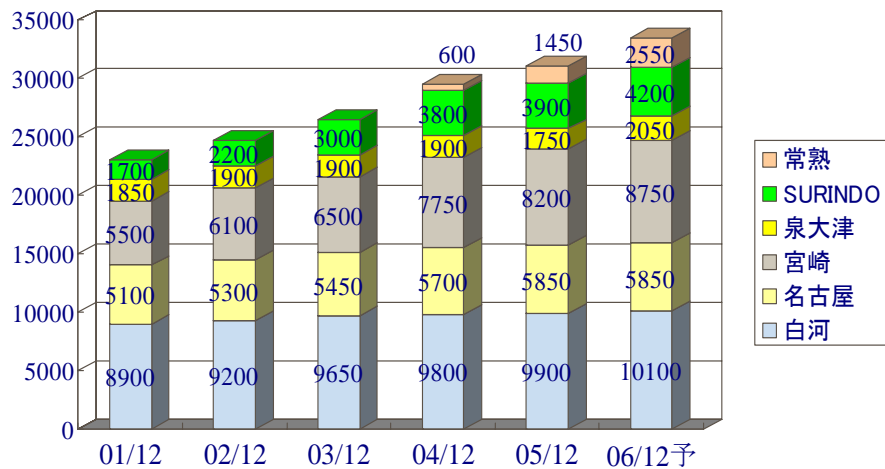
億円



タイヤ生産能力

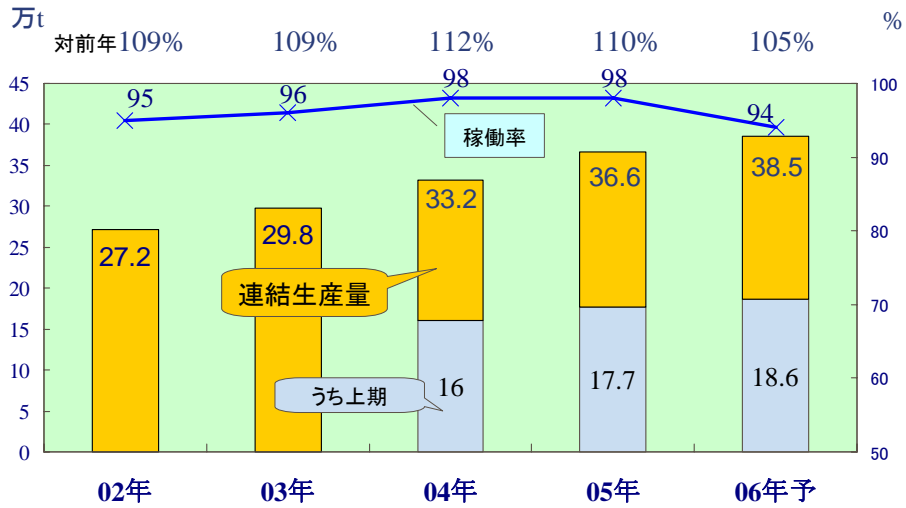
住友ゴムグループ

トン/月 対前年 107% 107% 112% 105% 108%
 23,050 24,700 26,500 29,550 31,050 33,500 t/月



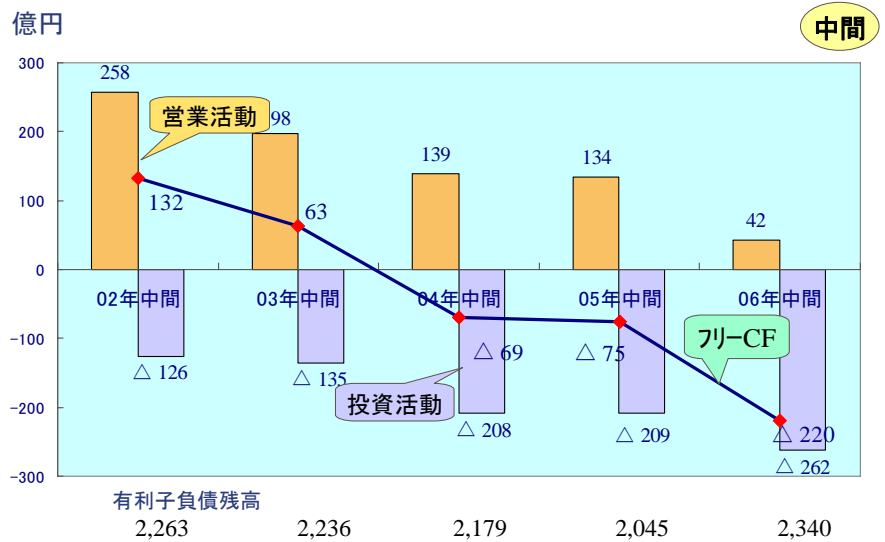
タイヤ設備稼働率、生産量の推移

住友ゴムグループ



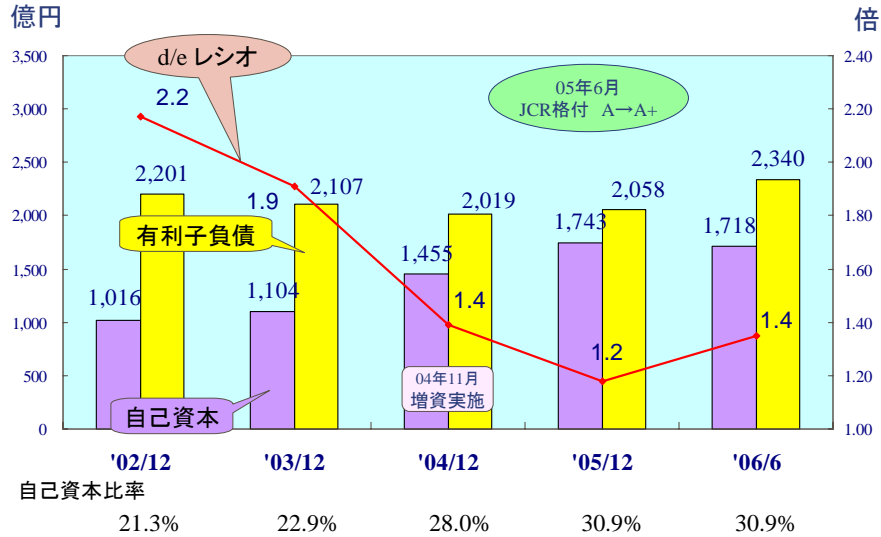
キャッシュ・フロー推移(中間)

住友ゴムグループ



自己資本、有利子負債の推移

住友ゴムグループ



新製品・新技術

住友ゴムグループ

この静かさは、発明だ。

世界初、特殊吸音スポンジ搭載。音を吸いとるデジタイヤ完成。

LEMANS LM 703

SRIXON

デジタイヤ史上、最強!

DIGI-TYRE STUDDLESS

ECORUT エコルート

ECORUTとは、ECOとROUTEの造語でダンロップが考える環境に優しいタイヤのネーミングです。DECETES採用タイヤの中でも特に低燃費重視設計のタイヤに使用しています。

明日の地球を走る next standard

原材料として、限りある資源「石油」に依存してきた、これまでのタイヤ。新たなテクノロジーは世界に先駆けて、石油資源への依存を克服する新しいタイヤの開発に挑戦して参りました。そして、2005年、クルマ社会と地球環境の未来のための「地球と共生するタイヤ」誕生をテーマに発表します。それは、タイヤそのものが環境にやさしく、さらにCO2排出量を減らす、石油外資源タイヤ。

石油外資源 70% 採用

製品の低炭 30% 低減

ENASAVE ES 801

2006年3月発売予定 **DIGI TYRE**

新工場の概要

住友ゴムグループ

タイ(タイヤ)

社名 Sumitomo Rubber (Thailand) Co., Ltd.
 所在地 タイ国ラヨーン県
 アマタシティ工業団地(バンコク市南 約100km)
 面積 58.4万㎡
 設立 2005年5月
 第1工場 第2工場
 稼働開始 2006年12月(予定) 2007年11月(予定)
 生産計画 2008年末 18千本/日 2008年末 7.5千本/日
 2010年末 42千本/日 2010年末 26千本/日

■第1工場は新工法「太陽」のコンセプトを採用■



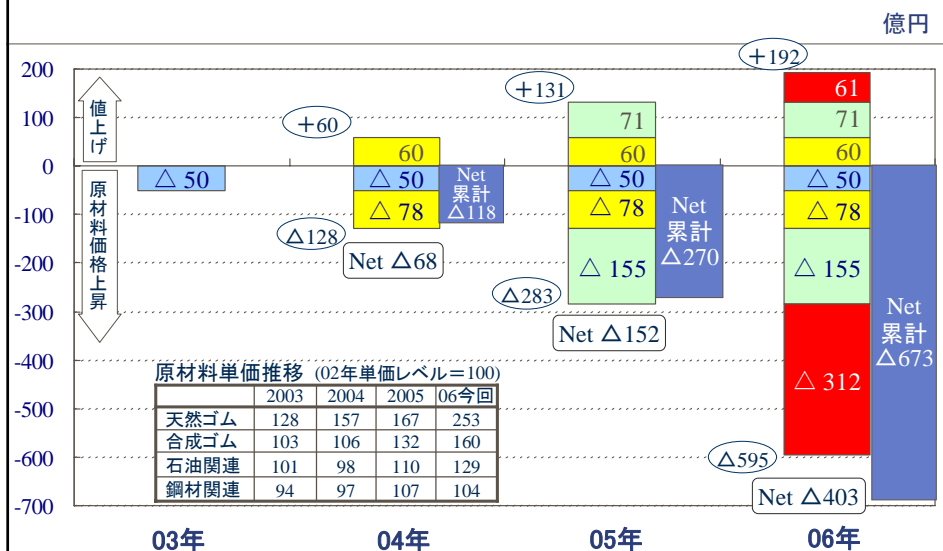
ベトナム(FR)



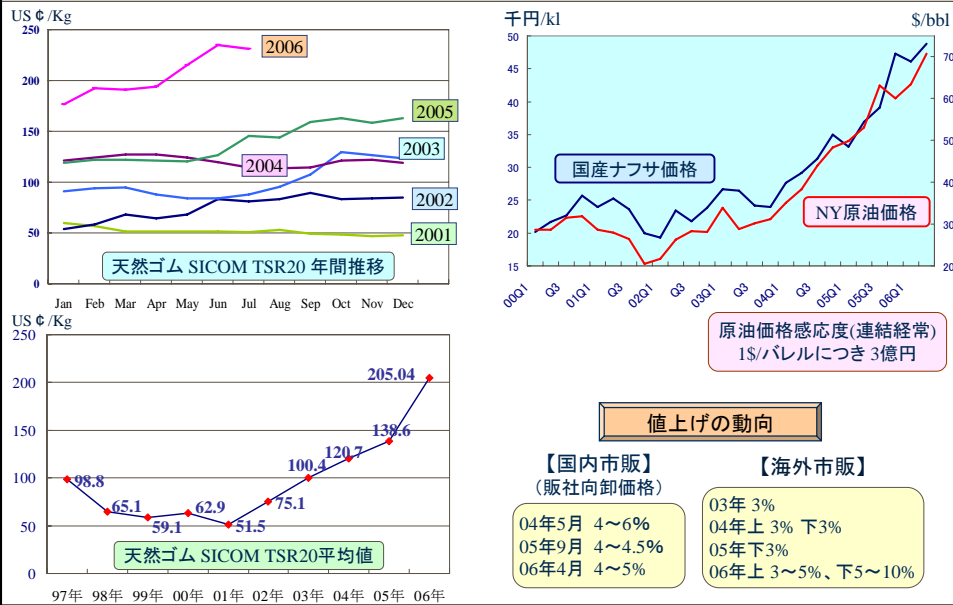
社名 SUMIRUBBER VIETNAM, LTD.
 所在地 ベトナム社会主義共和国
 野村ハイフォン工業団地内
 (ハノイ市南東約90km)
 面積 11,000㎡
 設立 2006年1月
 稼働開始 2007年年初(予定)
 事業内容 OA機器用精密ゴム部品の製造

原材料価格上昇と値上げの影響～対02年比較

住友ゴムグループ



天然ゴム・ナフサ価格相場の推移



END

参加者募集!!

TWO FOR ONE

2006 スリクソンドブルスゴルフ選手権

SRIXON DOUBLES GOLF CHAMPIONSHIP

地区	団体名	所属	備考
関東地区	湘南ゴルフ倶楽部	湘南ゴルフ倶楽部	11月12日(日)
	東海ゴルフ倶楽部	東海ゴルフ倶楽部	11月12日(日)
	伊豆半島の森ゴルフ倶楽部	伊豆半島の森ゴルフ倶楽部	11月12日(日)
	サザナミゴルフ倶楽部	サザナミゴルフ倶楽部	11月12日(日)
	湘南ゴルフ倶楽部	湘南ゴルフ倶楽部	11月12日(日)
中部地区	中部ゴルフ倶楽部	中部ゴルフ倶楽部	11月12日(日)
	中部ゴルフ倶楽部	中部ゴルフ倶楽部	11月12日(日)
	中部ゴルフ倶楽部	中部ゴルフ倶楽部	11月12日(日)
	中部ゴルフ倶楽部	中部ゴルフ倶楽部	11月12日(日)
近畿地区	近畿ゴルフ倶楽部	近畿ゴルフ倶楽部	11月12日(日)
	近畿ゴルフ倶楽部	近畿ゴルフ倶楽部	11月12日(日)
	近畿ゴルフ倶楽部	近畿ゴルフ倶楽部	11月12日(日)
中国地区	中国ゴルフ倶楽部	中国ゴルフ倶楽部	11月12日(日)
	中国ゴルフ倶楽部	中国ゴルフ倶楽部	11月12日(日)

※抽籤日: 11月12日(日) 14時~15時 抽籤会場: 住友ビル 抽籤方法: 抽籤機による抽籤

※抽籤会場: 住友ビル 抽籤方法: 抽籤機による抽籤

※抽籤日時: 11月12日(日) 14時~15時 抽籤会場: 住友ビル 抽籤方法: 抽籤機による抽籤

※抽籤日時: 11月12日(日) 14時~15時 抽籤会場: 住友ビル 抽籤方法: 抽籤機による抽籤

※抽籤日時: 11月12日(日) 14時~15時 抽籤会場: 住友ビル 抽籤方法: 抽籤機による抽籤

※抽籤日時: 11月12日(日) 14時~15時 抽籤会場: 住友ビル 抽籤方法: 抽籤機による抽籤

※抽籤日時: 11月12日(日) 14時~15時 抽籤会場: 住友ビル 抽籤方法: 抽籤機による抽籤

※抽籤日時: 11月12日(日) 14時~15時 抽籤会場: 住友ビル 抽籤方法: 抽籤機による抽籤

※抽籤日時: 11月12日(日) 14時~15時 抽籤会場: 住友ビル 抽籤方法: 抽籤機による抽籤

※抽籤日時: 11月12日(日) 14時~15時 抽籤会場: 住友ビル 抽籤方法: 抽籤機による抽籤

※抽籤日時: 11月12日(日) 14時~15時 抽籤会場: 住友ビル 抽籤方法: 抽籤機による抽籤